

PROGRAMME AVRIL > OCTOBRE



Les Pêcheries

MUSÉE DE FÉCAMP

20

26



SOMMAIRE

Sauf mention spéciale, les clichés ont été réalisés par le musée de Fécamp.
Rédaction : Les Pêcheries, musée de Fécamp
Conception : Studio 1822
Impression : Durand Imprimeurs

En couverture : © Musée d'ethnographie,
Université de Bordeaux
En 4^e de couverture : Charles Fréget, Grande
coiffe de cérémonie de Valognes, tulle brodé
sur armature fils de fer, sous-coiffe cartonnée,
Cape en coton, Pipe en bois, 1830 - 1840.

03
ÉDITORIAL

04
ÇA S'EST PASSÉ AU MUSÉE

06
LA VIE DES COLLECTIONS

11
LE TUNNEL DES DESSINS

12
EXPOSITION
*DE BRUME ET DE BRIS.
MÉMOIRES DE NAUFRAGES
DANS L'ARCHIPEL DE
SAINT-PIERRE-ET-MIQUELON*

14
LES ÉVÈNEMENTS

16
VOTRE CALENDRIER DES
MANIFESTATIONS À DÉTACHER



18
LES CONFÉRENCES

20
LES PROJECTIONS

21
LES VISITES GUIDÉES

22
LES ATELIERS

24
LES SPECTACLES ET CONCERTS

26
LES PROJETS D'ÉDUCATION
ARTISTIQUE ET CULTURELLE

mais aussi ...

LES PETITS + DU MUSÉE	27
DEVENEZ AMIS DU MUSÉE	30
LE MUSÉE PRATIQUE	31

Les
Pêcheries
MUSÉE DE FÉCAMP



ÉDITORIAL

Dès le mois d'avril, Les Pêcheries, musée de Fécamp propose une programmation culturelle ambitieuse, où l'histoire maritime est mise à l'honneur.

L'exposition « De brume et de bris. Mémoires de naufrages dans l'archipel de Saint-Pierre-et-Miquelon » (2 mai 2026 – 1^{er} novembre 2026) offre l'opportunité de présenter le résultat des recherches archéologiques menées par le Drassm (Département des recherches archéologiques subaquatiques et sous-marines) entre 2017 et 2023. L'objectif est de rendre davantage visible l'histoire de cet archipel, à travers l'enjeu mémoriel et matériel des épaves.

Cette exposition, labellisée « Exposition d'intérêt national », vous garantit de plonger dans le patrimoine saint-pierrais et miquelonnais, avec la participation de l'Arche, musée et archives de Saint-Pierre-et-Miquelon et les prêts de nombreux particuliers. Des modules de médiation, des projections de documentaires et des conférences permettront aux petits et aux grands de (re)découvrir l'histoire méconnue de ce territoire français, intimement lié à la ville de Fécamp.

La richesse et la diversité de l'action culturelle menée au musée se révèlent grâce aux nombreux projets qui mettent à l'honneur artistes, scientifiques et enseignants : conférences et lectures musicales, dispositif PACTE, Tricote un sourire (dans le cadre du Festival Normandie Impressionniste), Fête de la Science... Poursuivant son offre à destination du jeune et du très jeune public, le musée multiplie les ateliers mêlant pratique artistique et rencontre avec les

œuvres. L'accès aux collections du musée s'effectue désormais par la réunion de plusieurs sens et à travers une sensibilité accrue, comme le soulignent les séances de bien-être, au contact des œuvres.

Le musée tient à remercier tous ses partenaires culturels fécampois (Art En Sort, l'EMAP, le théâtre Le Passage, les Bibliothèques-Ludothèque, le conservatoire de musique et de théâtre, le service Archives-Patrimoine, le CCAS) et tous les artistes qui font vivre cette saison culturelle.

Embarquez et laissez-vous guider par ce beau programme porté par toute l'équipe du musée !

Anne Tranchard
Adjointe au Maire,
Chargée de la
Culture

Aurélien Arnaud
Directeur du musée

AVRIL > OCTOBRE

ÇA S'EST PASSÉ AU MUSÉE



ATELIER PHOTOGRAPHIE AVEC PHOTO EN SEINE



LES RENDEZ-VOUS CONTÉS AVEC ELISE DARTEYRE



MONTAGE ET DÉMONTAGE DE L'EXPOSITION
JEAN GAUMY. OCÉANIQUES



TRAVAUX DE PEINTURE

DANS LE RÉTRO



LE SPECTACLE CASSE-NOISETTE ET LE ROI DES SOURIS AVEC MAGNITUDE DIX



EXPOSITION DU DÉTON ARMÉ À LA MORUE SÉCHÉE



RESTAURATION DE CADRES



LES VISITES GIVRÉES



LE RÉCOLEMENT EN ARTS GRAPHIQUES

2025 > 2026

LES ACQUISITIONS DU MUSÉE



JEU DE LA MORUE, 1928

JEU DE PLATEAU ÉDITÉ PAR BLONDEL-LA ROUGERY - DON MICHEL, THIERRY ET CATHERINE MALANDAIN, INV. 2025.2

Ce jeu de société, dans la lignée du Jeu de l'oie, a appartenu à André Malandain (1922-2017), père des donateurs et fils de l'armateur fécampois Jérôme Malandain. Il a été utilisé par deux générations au sein de la Grande Maison du 112 rue de mer, qui appartenait à la famille de l'armateur.

FEMME ALLAITANT SON ENFANT, PREMIER QUART DU XX^e SIÈCLE

JEAN GEOFFROY DIT GÉO (1853-1924), HUILE SUR PANNEAU, 35 X 26 CM. ACHAT EN VENTE PUBLIQUE, INV. 2025.4.1

Cette huile sur panneau représente une jeune mère de profil, souriante, allaitant un enfant de quelques mois plutôt potelé, ode à l'allaitement naturel. Non datée, mais très probablement réalisée après la Première Guerre mondiale, l'œuvre a été peinte par Jean Geoffroy dit Géo (1853-1924), connu pour être le « peintre de l'enfance ». On retrouve effectivement cette même femme allaitant sur une maquette de « Diplôme de mère spécialement méritante » commandé à l'artiste en 1924 par le médecin Gaston Variot (1855-1930), autrefois propriétaire de cette huile sur panneau. La femme allaitante y fait face à une autre, nourrissant son enfant au biberon, représentant l'allaitement artificiel.



ACQUISITIONS



**ARMOIRE À PHARMACIE PORTATIVE
DUHAMELET DU DUNDEE *PIERRE
CORNEILLE*, ENTRE 1900 ET 1911**

**ARMOIRE À PHARMACIE DE MARINE
DUHAMELET, FÉCAMP (N°110)
COMPRENANT TOUJOURS 5 FLACONS
EN VERRE ET UNE BOÎTE DE TULLE
GRAS LUMIÈRE**

**DON MICHEL ET CATHERINE SOUBLIN,
INV. 2025.6.1 ET 2025.6.2**

Ces coffres à médicaments ont été réalisés par la pharmacie fécampoise Duhamélet, selon un modèle breveté en 1862. Le premier était destiné au dundee *Pierre Corneille* appartenant à l'armement Léopold Soublin, le second probablement à un navire terre-neuvier. Ils contenaient de nombreux flacons de médicaments, internes comme l'huile de ricin, l'éther sulfurique, le laudanum ou le sulfate de quinine et externes, comme l'iodoforme, l'onguent mercuriel, la teinture d'iode ou de la pommade d'Helmerich. Ces coffres comprenaient également de nombreux pansements ainsi qu'un thermomètre, des ciseaux, bistouris, pinces à dissection, seringues en verres, irrigateur ou épingles anglaises.

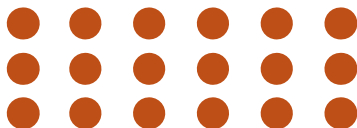
**BOÎTE À CALFAT CONTENANT
TOUS LES OUTILS D'ANDRÉ DEHAIS
(1927-1992), CALFAT À FÉCAMP**

DON JOËL DEHAIS, SON NEVEU, INV. 2025.5

Calfater, c'est enfoncer de l'étaupe entre les bordés de la coque ou du pont du navire pour le rendre étanche. Pour effectuer ce travail pénible et malodorant, le calfat se sert d'un maillet, de fers à calfater et de brai fondu (sorte de goudron). La méthode traditionnelle consistait à introduire des fibres végétales (qui gonflaient au contact de l'eau) entre les bordés, puis à recouvrir le tout de matières étanches. Les fibres étaient la plupart du temps celles des cordages du navire arrivés en fin de vie : chanvre, lin ou sisal. André Dehais a notamment travaillé au chantier naval Georges Argentin.



EN 2025



LES ŒUVRES SE REFONT UNE BEAUTÉ



LE TROIS-MÂTS MARIE DE FÉCAMP, CAPITAINE SÉNATEUR MONNIER, AU CAP HORN, 1860

LOUIS HONORÉ GAMAIN (1803-1871), HUILE SUR TOILE, 50 X 61 CM
DON DE L'ASSOCIATION DES AMIS DU MUSÉE DE FÉCAMP, SUITE À ACHAT EN VENTE
PUBLIQUE, INV. 2025.1

Offerte en 2025 par l'Association des Amis du musée, cette toile présentait un vernis oxydé, de nombreuses chiures de mouches et un fort empoussièrément au revers. Des craquelures menaçaient de se soulever en plusieurs endroits et un important repeint de mauvaise qualité était visible en haut. La toile s'était rétractée et détachée de certaines semences (clous de tapissier). La restauratrice Corinne Prévost a donc dû démonter et dépoussiérer la toile, dégraisser et alléger le vernis, mais aussi reprendre les déformations, poser des bandes de tension, puis combler les lacunes et les anciennes retouches. Le cadre a, quant à lui, été restauré par les techniciens du musée.

Cette toile est désormais accrochée à proximité de l'entrée du Cabinet de curiosités, au 2^e étage du musée. En effet, « le 28 Janvier 1880, M. Sénateur Monnier, ancien capitaine au long-cours, demeurant à Fécamp, a donné au musée 36 personnages de l'hindoustan, sculptés sur bois, [visibles dans le Cabinet de curiosités]. M. Monnier, a rapporté



ces statuettes de Cochin, côte de Malabar, où il les a achetées il y a vingt-cinq ans. [...] Il fait ce don au musée pour servir à l'instruction publique et surtout à celle des enfants des écoles, qui ne peuvent mieux apprendre que par la représentation des objets. Il a l'espoir que son exemple sera suivi par ceux des capitaines qui ont navigué dans des pays lointains, et rapporté des objets pouvant servir à l'étude ou flatter la curiosité ».



AVANT



PENDANT

ÉTUDE DE LA SALLE D'ATTENTE DE LA GOUTTE DE LAIT DE BELLEVILLE, 1905

JEAN GEOFFROY DIT GÉO (1853-1924) HUILE SUR TOILE, 62 X 46 CM. ANCIENNE COLLECTION DU DR GASTON VARIOT. ACHAT EN VENTE PUBLIQUE, 2025, INV. 2025.4.2

Cette œuvre de Géo, récemment entrée dans les collections du musée, présentait un fort encrassement et un empoussièrément généralisé, cinq petites déchirures, des lacunes sur les bords, de nombreuses taches blanches, des déformations dues au châssis fixe et des semences rouillées qui abîmaient la toile.

La restauratrice Corinne Prévost a, là encore, pu y remédier en démontant la toile de son châssis et en effectuant une reprise des déchirures et des déformations. Des pièces de toile consolident localement les déchirures au revers, des bandes de tension ont été posées et les lacunes ont

été traitées de manière illusionniste après comblement. La couche picturale a également nécessité un dégrasage poussé.

Vous pourrez très bientôt découvrir cette œuvre restaurée au 2^e étage, au sein de la salle de déshabillage du Musée de l'Enfance.

RESTAURATIONS

LES ŒUVRES VOYAGENT

LES PÊCHERIES, MUSÉE DE FÉCAMP EST LABELISÉ MUSÉE DE FRANCE ET ABRITE DES COLLECTIONS PUBLIQUES. À CE TITRE, SES COLLECTIONS SONT INALIÉNABLES ET IMPRESCRIPTIBLES.

Toutefois, si les conditions sont réunies, elles peuvent être prêtées pour des expositions temporaires à but non lucratif. Le prêt d'œuvres contribue à la mise en valeur des collections et participe au rayonnement du musée. C'est aussi une occasion supplémentaire de faire vivre les œuvres, de compléter leur étude, de procéder à leur restauration et de tisser ou consolider des liens avec les autres musées. Tous les ans, des demandes de prêt sont déposées auprès du musée Les Pêcheries. Cette année encore, plusieurs œuvres ont ainsi été présentées au sein de plusieurs musées en France, mais aussi en Allemagne.



PRÊT DE TROIS TABLEAUX D'EUGÈNE LE POITTEVIN (1806-1870) ET D'UN OUVRAGE ÉCRIT ET ILLUSTRÉ PAR HENRY BACON (1839-1912)

MONETS KÜSTE. DIE ENTDECKUNG VON ÉTRETAT

► DU 19 MARS AU 5 JUILLET 2026

Ces mêmes œuvres ont précédemment été exposées au Musée des Beaux-Arts de Lyon pour l'exposition *Étretat par-delà les falaises. Courbet, Monet, Matisse* du 29 novembre 2025 au 1^{er} mars 2026.

📍 STÄDEL MUSEUM, FRANCFORT-SUR-LE-MAIN

MAIS AUSSI... PRÊT DE QUATRE TABLEAUX, UN FUSAIN, UNE PUBLICITÉ, TROIS BIBERONS, UNE POUPÉE, UN SAC DE BILLES EN TERRE CUITE ET HUIT LIVRETS SUR L'ENFANCE

LES TERRITOIRES DE L'ENFANCE, DE 1850 À NOS JOURS

► DU 11 AVRIL AU 27 SEPTEMBRE 2026

📍 MUSÉE D'ART ET D'HISTOIRE DE SAINT-LÔ





CROQUER LA CÔTE

LE TALENT DE **RENÉ DE SAINT-DELIS** (1876-1958), EXCELLENT DESSINATEUR, EST FASCINANT PAR SA MAÎTRISE GRAPHIQUE. SON STYLE PICTURAL, TRÈS PERSONNEL, L'A CONDUIT D'ABORD, JUSQU'À LA PREMIÈRE GUERRE MONDIALE, VERS L'IMPRESSIONNISME, POUR ENSUITE ÉVOLUER VERS UNE RÉAFFIRMATION DU DESSIN.

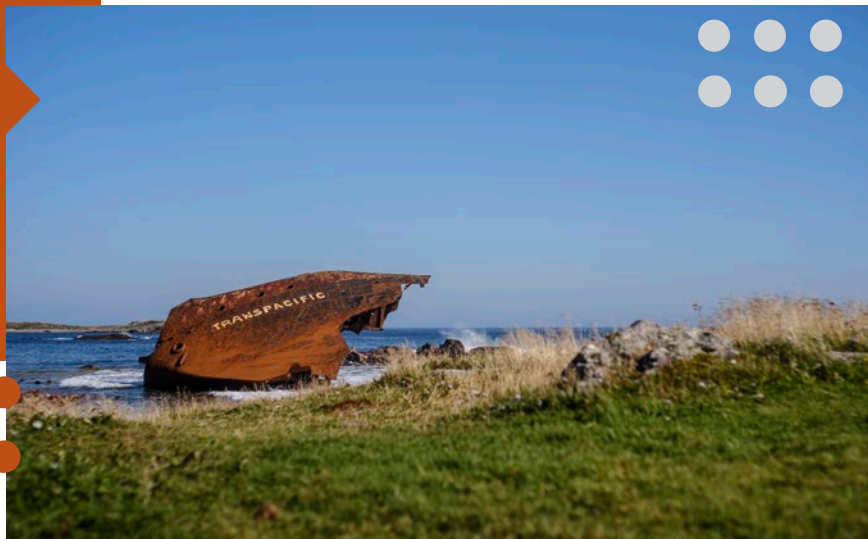
À travers aquarelles, fusains et encres sur papier aux traits fermes mais de composition équilibrée, il privilégie quelques thèmes que lui inspirent Étretat et ses alentours : les mythiques arches naturelles, le travail des pêcheurs, la bénédiction de la mer, les caloges et les caïques. Influencé à l'École municipale des Beaux-Arts du Havre par Charles Lhuillier (1824-1898), qui place le dessin avant tout, René de Saint-Delis nous livre un reportage ethnographique très précis de la vie quotidienne étretataise. Bien qu'il ne soit pas marin, la complicité qu'il noue avec la communauté des pêcheurs renforce la justesse de son œuvre, longtemps restée dans l'ombre.

Deux séries seront présentées entre avril et septembre :

AVRIL, MAI, JUIN : PRIS DANS LES FILETS
JUILLET, AOÛT, SEPTEMBRE : COQUES EN STOCK

LE TUNNEL DES DESSINS

EXPOSITION



DE BRUME ET DE

MÉMOIRES DE NAUFRAGES DANS L'ARCHIPEL DE SAINT-PIERRE-ET-MIQUELON

L'EXPOSITION PROPOSE DE METTRE L'ACCENT SUR LES NAUFRAGES DANS L'ESPACE MARITIME DE L'ARCHIPEL DE SAINT-PIERRE-ET-MIQUELON, PRINCIPALE DESTINATION DES NAVIRES TERRE-NEUVIERS. CELLE-CI VISE NOTAMMENT À MIEUX FAIRE CONNAÎTRE CET ARCHIPEL, DÉSORMAIS UNIQUE TERRITOIRE FRANÇAIS EN AMÉRIQUE DU NORD, AUTREFOIS BASE ARRIÈRE DE LA PÊCHE MORUTIÈRE, ET LIEU D'UNE INTENSE ACTIVITÉ PORTUAIRE OÙ SE CÔTOYAIENT DES NAVIRES VENUS DU MONDE ENTIER.

Exposition
d'intérêt
national





LES PÊCHERIES, MUSÉE DE FÉCAMP 3, QUAI CAPITAINE JEAN RECHER.

OUVERT TOUS LES JOURS DU 2 MAI
AU 15 SEPTEMBRE ET TOUS LES JOURS
SAUF LES MARDIS DU 16 SEPTEMBRE
AU PREMIER NOVEMBRE.



BRIS.

À gauche :

Proue du Transpacific échouée
sur un rivage de l'Île aux Marins,
près de Saint-Pierre (2018)
© Teddy Seguin / Drassm

En haut :

Lot de pipes provenant de
la passe du Nordet à Saint-Pierre.
© Teddy Seguin / Drassm

Ci-dessous :

Chalutier recouvert de glace
à quai, Février 1959
© Studio Briand

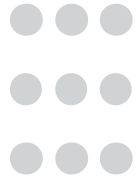


Le thème des naufrages offre l'opportunité de faire connaître le quotidien des marins, à travers l'évocation d'une mémoire sensible. Le naufrage constitue à la fois un drame pour les familles des disparus et parfois plus largement pour les communautés littorales, une perte financière pour certains armateurs ou encore un apport providentiel de ressources essentielles pour les îliens. L'exposition abordera donc également les conséquences matérielles des naufrages et notamment les actions de récupérations opérées par les populations de l'archipel sur certaines épaves.

Cette exposition de synthèse se fonde sur des données anciennes, mais aussi sur les recherches opérées dans l'archipel sous l'égide du Département des recherches archéologiques subaquatiques et sous-marines (Drassm, ministère de la Culture) entre 2017 et 2023. Elle offre une collaboration inédite entre trois institutions : le Drassm, Les Pêcheries, musée de Fécamp et L'Arche, musée et archives de Saint-Pierre-et-Miquelon.

2 MAI > 1^{er} NOV. 2026

LA NUIT DES MUSÉES SAMEDI 23 MAI



SAMEDI 23 MAI > 18 H

OUVERTURE EN MUSIQUE

Avec les élèves du conservatoire de Fécamp

SAMEDI 23 MAI > 18 H À MINUIT

OUVERTURE DU VESTIAIRE DES FILETIÈRES

Ouverte exceptionnellement au public, cette partie du musée retrace l'histoire des « femmes au poisson » qui travaillaient aux Pêcheries de Fécamp dans la seconde moitié du XX^e siècle. Ici, les murs parlent encore et les stigmates de l'ancienne activité industrielle du site sont encore visibles.

> 19 H > 21 H > 22 H 30

VISITES THÉÂTRALISÉES DU MUSÉE PAR LA COMPAGNIE AULOFFÉE

Le musée laisse carte blanche aux artistes ; laissez-vous surprendre par cette création sur mesure !

TOUT PUBLIC À PARTIR DE 8 ANS
SUR RÉSERVATION AU 02 35 28 31 99



EN CONTINU DE 18H À MINUIT EN CHAIR ET EN OS

Vous avez toujours rêvé d'incarner un personnage mythologique ou d'être le héros d'un événement historique ? Le musée vous propose de devenir le protagoniste d'une de ses œuvres et d'immortaliser ce moment en photo.

PEAU D'ART

Ce projet de la Société internationale d'iconodiagnostic a pour objectif d'identifier des œuvres dont les modèles présentent des anomalies cutanées, grâce à une coopération inédite entre le monde muséal et le monde médical. 1^{er} musée français à y prendre part, le musée de Fécamp a pu obtenir, pour 5 de ses œuvres, des "diagnostics" dont l'un est particulièrement singulier. Venez les découvrir !



JOURNÉES EUROPÉENNES DU PATRIMOINE 19 ET 20 SEPT.



VISITES GUIDÉES

SAMEDI > 10 H 30
ET DIMANCHE > 11 H ET 15 H
**10 CHEFS-D'ŒUVRE
DU MUSÉE**

PAR AURÉLIEN ARNAUD, DIRECTEUR DU MUSÉE
ET NADÈGE SÉBILLE-SANTIAGO, CHARGÉE DES COLLECTIONS

SAMEDI > 11 H, 15 H 30 ET 16 H 30
**LES VESTIAIRES DES FILETIÈRES
ET LE BUREAU DE LA DIRECTION**

PAR LES GUIDES DU SERVICE ARCHIVES-PATRIMOINE
ACCÈS EXCEPTIONNEL. SUR RÉSERVATION AU 02 35 28 31 99
OU SUR PLACE SELON LES PLACES DISPONIBLES

EXPOSITION

DU 19 SEPTEMBRE AU 11 NOVEMBRE
**C'EST NOUS LES GARS
DE LA MARINE**

PROPOSÉE PAR LE SERVICE ARCHIVES-PATRIMOINE
ET L'ASSOCIATION A.F.A.G.E (AMIS DES GOÉLETTES ÉCOLE)
À L'OCCASION DES 400 ANS DE LA MARINE NATIONALE
GRATUIT, DANS LE SALON DU MUSÉE



ESPACE JEUNE PUBLIC

SAMEDI ET DIMANCHE
DE 14H À 17H30 (EN CONTINU)
ATELIERS SENSORIELS ET CRÉATIFS

Rendez-vous dans la salle
pédagogique du musée où seront
proposés des ateliers sensoriels
et créatifs pour toute la famille :

- Reconnaître les bateaux
les yeux fermés
 - Défi origami
 - Défi kapla
- et d'autres surprises !

AVEC CAMILLE LESEIGNOUX, CHARGÉE DES PUBLICS



LES ÉVÉNEMENTS

CALENDRIER

AVRIL > OCTOBRE

AVRIL

CONCERT

SAMEDI 11 AVRIL > 10 H
LIVE & BREAKFAST
CHÂTAIGNE, CHANSON POP-ROCK
P.24

ATELIER D'INITIATION AU PASTEL
LUNDI 20 AVRIL > 10 H 30
PASTEL TON PAYSAGE
AVEC CHRISTINE AUTHOUART
DE 3 À 6 ANS
P.22

ATELIER D'INITIATION AU PASTEL
MERCREDI 22 AVRIL > 14 H
PASTEL TON PAYSAGE
AVEC CHRISTINE AUTHOUART
DE 7 À 12 ANS
P.22

ATELIER D'INITIATION AU PASTEL
JEUDI 23 AVRIL > 14 H
PASTEL TON PAYSAGE
AVEC CHRISTINE AUTHOUART
ADDS/ADULTES À PARTIR DE 13 ANS
P.22

MAI

**VISITES INAUGURALES
DE L'EXPOSITION**
SAMEDI 2 MAI > 11 H ET 15 H
DE BRUME ET DE BRIS
P.21

**VISITES INAUGURALES
DE L'EXPOSITION**
DIMANCHE 3 MAI > 11 H ET 15 H
DE BRUME ET DE BRIS
P.21

EXPOSITION

**DU 2 MAI
AU 1^{ER} NOVEMBRE**
DE BRUME ET DE BRIS
MÉMOIRES DE NAUFRAGES DANS
L'ARCHIPEL DE SAINT-PIERRE-
ET-MIQUELON
P.12-13

PROJECTION
DIMANCHE 17 MAI > 15 H

**L'ARCHIPEL DES
FRANÇAIS LIBRES**
EN PRÉSENCE DE JEAN LEBRUN
P.20

ÉVÈNEMENT
SAMEDI 23 MAI > 18 H À MINUIT
**LA NUIT EUROPÉENNE
DES MUSÉES**
ENTRÉE GRATUITE
P.14

**CONFÉRENCE D'HISTOIRE
DE L'ART DE L'EMAP**
SAMEDI 30 MAI > 14 H 30
L'ESPACE
PAR JEAN RAULT
P.18

JUIN

**LES RENDEZ-VOUS
DE LA BOUTIQUE**
SAMEDI 13 JUIN > 15 H
**LA SAGA DES ÉPAVES
DE LA CÔTE D'ALBÂTRE**
AVEC LE GRIEME
P.19

CINÉ-CONCERT
DIMANCHE 21 JUIN > 15 H
**UNE CRÉATION ATOUR
DE PÊCHEURS D'ISLANDE
DE PIERRE LOTI**
AVEC JEAN-CHARLES LATOURTE
ET OPHÉLIE GREUZAT
P.25



EX
PO

MERCREDI-MUSÉE-MUSIQUE
MERCREDI 24 JUIN > 16 H
LA TRISTESSE
P.24

CONFÉRENCE
SAMEDI 27 JUIN > 15 H
**MOURIR EN MER
AU TEMPS DE LA
MARINE À VOILE**
PAR ALAIN CABANTOUS
P.18

JUILLET

**VISITE DE
L'EXPOSITION**
TOUS LES MARDIS > 11 H
DE BRUME ET DE BRIS
PAR LES GUIDES DU SERVICE
ARCHIVES-PATRIMOINE
P.21

ATELIER 2-6 ANS
MERCREDI 1^{ER} JUILLET > 10 H 30
MA MAISON MAGIQUE
P.22

**CONVERSATION ATOUR
DES COLLECTIONS**
JEUDI 2 JUILLET > 18 H
**L'ESPACE CONSTRUCTION
NAVALE DU MUSÉE**
AVEC LAURENT LE BOUËTTÉ
P.18

SPECTACLE
DIMANCHE 5 JUILLET > 15 H
**LA CONFÉRENCE
DES ÉPOUX LAMORALE**
COMPAGNIE LA BELLE ENVOLÉE
P.25

VISITE 0-3 ANS
MERCREDI 08 JUILLET > 15 H 30
VIENS « T'AS MUSÉE » !
PAR LE PÔLE PARENTALITÉ DE
L'AGGLOMÉRATION FÉCAMP CAUX LITTORAL
P.22

ATELIER 2-6 ANS
JEUDI 9 JUILLET > 10 H 30
MA MAISON MAGIQUE
P.22

EX
PO

EX
PO

EX
PO

EX
PO



ATELIER 7-12 ANS**MERCREDI 15
JUILLET > 14 H 30****APPRENTI ARCHÉOLOGUE**

P.22

**VISITE GUIDÉE****JEUDI 16 JUILLET > 11 H
LE MUSÉE DE L'ENFANCE**

P.21

ATELIER 7-12 ANS**MERCREDI 22
JUILLET > 14 H 30****APPRENTI ARCHÉOLOGUE**

P.22

**VISITE GUIDÉE****JEUDI 23 JUILLET > 11 H
FÉCAMP, PORT DE PÊCHE**

P.21

ATELIER À PARTIR DE 4 ANS**JEUDI 23 JUILLET
> EN CONTINU DE 14 H À 17 H****TRICOTE AU MUSÉE**

P.22

ATELIER 7-12 ANS**MERCREDI 29
JUILLET > 14 H 30****APPRENTI ARCHÉOLOGUE**

P.22

**VISITE GUIDÉE****JEUDI 30 JUILLET > 11 H
LE MUSÉE DE L'ENFANCE**

P.21

AOÛT**VISITE DE L'EXPOSITION****TOUS LES MARDIS****> 11 H****DE BRUME ET DE BRIS**PAR LES GUIDES DU SERVICE
ARCHIVES-PATRIMOINE

P.21

**ATELIER 7-12 ANS****MERCREDI 5 AOÛT
> 14 H 30****APPRENTI ARCHÉOLOGUE**

P.22

**VISITE GUIDÉE****JEUDI 6 AOÛT > 11 H
FÉCAMP, PORT DE PÊCHE**

P.21

VISITE GUIDÉE**MERCREDI 12 AOÛT > 11 H
JOURNÉE SPÉCIALE****ÉCLIPSE DE SOLEIL**

P.21

ATELIER 7-12 ANS**MERCREDI 19 AOÛT
> 14 H 30****APPRENTI ARCHÉOLOGUE**

P.22

**VISITE GUIDÉE****JEUDI 21 AOÛT > 11 H
LE MUSÉE DE L'ENFANCE**

P.21

ATELIER 7-12 ANS**MERCREDI 26 AOÛT
> 14 H 30****APPRENTI ARCHÉOLOGUE**

P.22

**VISITE GUIDÉE****JEUDI 27 AOÛT > 11 H
FÉCAMP, PORT DE PÊCHE**

P.21

MATINÉE BIEN-ÊTRE AU MUSÉE**SAMEDI 29 AOÛT > 9 H
INITIATION AU YOGA**AVEC ANNE-LISE COLINET
À PARTIR DE 12 ANS

P.23

SEPTEMBRE**CONFÉRENCE****SAMEDI 12 SEPTEMBRE****> 15 H****CAP SUR LA CHAPELLE****DES MARINS**

PAR VIRGINIE SAMPIC

P.19

ÉVÈNEMENT**SAMEDI 19 ET DIMANCHE
20 SEPTEMBRE****LES JOURNÉES
EUROPÉENNES
DU PATRIMOINE**

ENTRÉE GRATUITE DE 10 H À 18 H

P.15

PROJECTION**DIMANCHE****27 SEPTEMBRE > 15 H 30****PETITS GRAVIERS
DE SAINT-PIERRE**

EN PRÉSENCE DE LAURENT GIRAUDINEAU

P.20

**OCTOBRE****CONVERSATION AROUND****DES COLLECTIONS****JEUDI 1^{er} OCTOBRE****> 18 H****LES NAUFRAGES
FÉCAMPOIS À SAINT-
PIERRE-ET-MIQUELON**

AVEC NADÈGE SÉBILLE-SANTIAGO

P.18

**VISITE DE L'EXPOSITION****SAMEDI 10 OCTOBRE****> 11 H****DE BRUME ET DE BRIS**

PAR LES COMMISSAIRES D'EXPOSITION

P.21

**CONFÉRENCE****SAMEDI 10 OCTOBRE****> 15 H****L'ARCHÉOLOGIE
MARITIME À SAINT-
PIERRE-ET-MIQUELON**

PAR CÉCILE SAUVAGE ET NATHALIE HUET

P.19

**VISITE DE L'EXPOSITION****DIMANCHE 11****OCTOBRE****> 11 H****DE BRUME ET DE BRIS**

PAR LES COMMISSAIRES D'EXPOSITION

P.21

**MERCREDI-MUSÉE-MUSIQUE****MERCREDI 14 OCTOBRE****> 16 H****« LA PEUR »**

P.24

ATELIER 6-12 ANS**LUNDI 19 OCTOBRE
> 14 H 30****ARCHÉO'MONSTRE**

P.23

**VISITE DE L'EXPOSITION****MERCREDI 21
OCTOBRE > 11 H****DE BRUME ET DE BRIS**PAR LES GUIDES DU SERVICE
ARCHIVES-PATRIMOINE

P.21

**ATELIER 0-5 ANS****LUNDI 26 OCTOBRE****> 10 H 30****LA MAIN À LA PÂTE**

P.23

VISITE DE L'EXPOSITION**MERCREDI 28****OCTOBRE > 11 H****DE BRUME ET DE BRIS**PAR LES GUIDES DU SERVICE
ARCHIVES-PATRIMOINE

P.21

**NOVEMBRE****ATELIER****DIMANCHE 1^{er}****NOVEMBRE****> 10 H 30****ÉCOUTE L'OcéAN**

À PARTIR DE 5 ANS

AVEC ALEXANDRA HERNANDEZ

P.23

**SPECTACLE****DIMANCHE 1^{er}****NOVEMBRE****> 15 H 00****INOUI OcéAN**

TOUT PUBLIC À PARTIR DE 7 ANS

P.25

**À DÉTACHER**

CONVERSATION AUTOUR DES COLLECTIONS

Au-delà des textes et des cartels, que savons-nous des collections ? Petite et grande histoire, secrets de fabrication, confidences de donateurs, anecdotes... Les œuvres ont beaucoup à nous dire. Régulièrement, les membres de l'équipe de conservation du musée et les professionnels du territoire vous en disent plus sur les collections.

JEUDI 2 JUILLET
DURÉE 45 MIN.

L'ESPACE CONSTRUCTION NAVALE DU MUSÉE

AVEC LAURENT LE BOUËTTY, PRÉSIDENT DE FÉCAMP
GRAND'ESCALE ET ARCHITECTE NAVAL

> 18 H

JEUDI 1^{er} OCTOBRE
DURÉE 45 MIN.

LES NAUFRAGES FÉCAMPOIS À SAINT-PIERRE-ET-MIQUELON

> 18 H

EX
PO

AVEC NADÈGE SÉBILLE-SANTIAGO, CHARGÉE DES COLLECTIONS

LA CONFÉRENCE D'HISTOIRE DE L'ART DE L'EMAP

PUBLIC ADULTE

SAMEDI 30 MAI
DURÉE 1 H 30

> 14 H 30

L'ESPACE

PAR JEAN RAULT

SAMEDI 27 JUIN

MOURIR EN MER AU TEMPS DE LA MARINE À VOILE (XVI^e-XIX^e SIÈCLES)

> 15H

EX
PO

Au cours de ces quatre siècles, il existait pour les marins de nombreuses façons de perdre la vie en naviguant. Qu'elle soit individuelle (accident, maladie) ou collective (nauffrage, combat), la mort en mer restait singulière par rapport au commun des mortels. Entre les différentes cérémonies qui avaient lieu à bord, les souvenirs compensatoires à terre et les interrogations sur le devenir des corps immergés, la dimension culturelle de ces disparitions constitua pendant longtemps un élément distinctif qui contribua à asseoir la spécificité des communautés navigantes.

PAR ALAIN CABANTOUS, PROFESSEUR ÉMÉRITE D'HISTOIRE MODERNE
À L'UNIVERSITÉ DE PARIS 1 PANTHÉON-SORBONNE QUI A CONSACRÉ
UNE GRANDE PARTIE DE SES RECHERCHES AUX POPULATIONS
MARITIMES DE L'EUROPE DU NORD-OUEST.



*DANS LA LIMITE DES PLACES DISPONIBLES



SAMEDI 12 SEPTEMBRE > 15 H

***CAP SUR LA CHAPELLE DES MARINS,
UN CHANTIER GLOBAL DE RESTAURATION.***

La chapelle Notre-Dame de Salut (inscrite Monument historique, site classé) est entrée dans sa phase opérationnelle de restauration. L'occasion est donnée d'en partager l'actualité, les différentes étapes et de mettre en avant le savoir-faire des corps de métier qui œuvrent sur le site.

Maîtrise d'ouvrage : Ville de Fécamp, Maîtrise d'œuvre : cabinet Caron. Avec le soutien de la DRAC Normandie, la Région Normandie, le Département de Seine-Maritime, la Fondation du Patrimoine, l'Association des Terre-Neuvas (et les Amis du Vieux Fécamp), les souscripteurs.

AVEC VIRGINIE SAMPIC, DIRECTRICE DES AFFAIRES CULTURELLES
ENTRÉE LIBRE ET GRATUITE DANS LA LIMITE DES PLACES DISPONIBLES

LES RENDEZ-VOUS DE LA BOUTIQUE

Le musée vous invite à rencontrer des auteurs et des autrices pour la présentation d'un ouvrage suivi d'une séance de dédicaces ! L'occasion de découvrir les nouveautés de la boutique. En présence d'Ophélie Greuzat, responsable de la librairie-boutique.

SAMEDI 13 JUIN > 15 H

***LA SAGA DES ÉPAVES
DE LA CÔTE D'ALBÂTRE***

Exposé des investigations archéologiques sous-sous-marines du GRIEME en Manche. À la suite de la présentation, une expérience unique sera proposée au public : une immersion virtuelle à 20 m de profondeur au large de Dieppe sur l'épave du train-ferry *HMS DAFFODIL*, et cela, grâce à des casques à réalité virtuelle. Une production de « Mil Sabord » et une réalisation de Laurent Mathieu.

PAR LES MEMBRES DU GRIEME, GROUPE DE RECHERCHE
ET D'IDENTIFICATION D'ÉPAVES DE MANCHE EST

SAMEDI 10 OCTOBRE > 15 H

***L'ARCHÉOLOGIE MARITIME
À SAINT-PIERRE-ET-MIQUELON :
DU NAUFRAGE AU RÉEMPLOI DES ÉPAVES***

EX
PO

Les intervenantes présenteront les recherches menées par les archéologues du Drassm dans l'archipel, depuis l'étude des épaves sur le terrain jusqu'à l'inventaire de collections anciennement prélevées sur celles-ci.

PAR CÉCILE SAUVAGE COMMISSAIRE GÉNÉRALE DE L'EXPOSITION
ET NATHALIE HUET, ARCHÉOLOGUE ET CHARGÉE DES BIENS ARCHÉOLOGIQUES
AU DÉPARTEMENT DES RECHERCHES SUBAQUATIQUES ET SOUS-MARINES
(DRASSM, MINISTÈRE DE LA CULTURE).

ENTRÉE LIBRE ET GRATUITE*

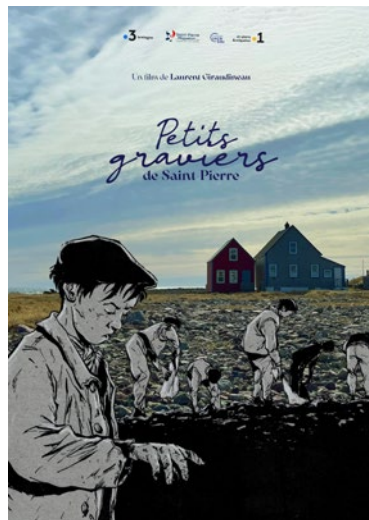
DIMANCHE 17 MAI > 15 H

L'ARCHIPEL DES FRANÇAIS LIBRES

2021, 52'

de Xavier Fréquent et Yassir Guelzim
Noël 1941. La prise de Saint-Pierre-et-Miquelon par les Forces Navales Françaises Libres de l'amiral Muselier, constitue un pas déterminant vers l'affirmation de la France Libre. Première victoire symbolique et politique validée par un référendum local, elle consolide la position du général de Gaulle vis-à-vis des Alliés, notamment des Américains qui ménagent le régime de Vichy. Cette affaire de Saint-Pierre, première crise diplomatique aiguë avec l'administration Roosevelt, constitue le premier acte politique de l'affirmation de la France Libre, de son indépendance et de ses droits sur ses territoires d'Outre-Mer. Cette enquête géopolitique et historique, à travers le vécu de témoins clés et le retour d'historiens de renom, donne un nouvel écho à cet événement, passé sous silence dans l'ampleur des événements de la Seconde Guerre mondiale.

INTRODUCTION AU FILM PROPOSÉE PAR JEAN LEBRUN,
JOURNALISTE RADIO FRANCE ET PROFESSEUR AGRÉGÉ D'HISTOIRE.
AUTEUR DU LIVRE *ICI SAINT-PIERRE-ET-MIQUELON*, 2021.
EN VENTE À LA LIBRAIRIE-BOUTIQUE DU MUSÉE.



DIMANCHE 27 SEPTEMBRE > 15 H 30

PETITS GRAVIERS DE SAINT-PIERRE

2025, 52'

L'écrivain breton Alexis Gloaguen part sur les traces de son ancêtre à Saint-Pierre-et-Miquelon. Il va y retrouver son fils, guide naturaliste sur l'archipel et à Terre-Neuve, et lui transmettre le fruit de son enquête en Bretagne. De Brest à Saint-Malo, en passant par le Pays de Paimpol, il a retrouvé des photos, des documents d'archives, quelques textes et chansons d'époque : les preuves que leur aïeul faisait partie de ces dizaines de milliers d'enfants qu'on envoyait faire sécher la morue dans les pires conditions de l'autre côté de l'Atlantique, durant plus d'un siècle. Certains sont restés sur l'archipel et y ont fait souche.

EN PRÉSENCE DU RÉALISATEUR LAURENT GIRAUDINEAU

EX
PO



PROJECTIONS GRATUITES - SUR RÉSERVATION AU 02 35 28 31 99
OU SUR PLACE DANS LA LIMITE DES PLACES DISPONIBLES

LES VISITES DE L'EXPOSITION

*DE BRUME ET DE BRIS. MÉMOIRES DE NAUFRAGES
DANS L'ARCHIPEL DE SAINT-PIERRE-ET-MIQUELON*

EX
PO

VISITES INAUGURALES

**SAMEDI 2 MAI
DIMANCHE 3 MAI**

> 11 H ET 15 H

> 11 H ET 15 H

PAR LES COMMISSAIRES D'EXPOSITION GRATUIT - SUR RÉSERVATION AU 02 35 28 31 99

LES VISITES DANS LE CADRE DE LA FÊTE DE LA SCIENCE

**SAMEDI 10 OCTOBRE
ET DIMANCHE 11 OCTOBRE**

> 11 H

> 11 H

PAR LES COMMISSAIRES D'EXPOSITION GRATUIT - SUR RÉSERVATION AU 02 35 28 31 99

LES VISITES PAR LES GUIDES DU SERVICE ARCHIVES-PATRIMOINE

**JUILLET ET AOÛT, CHAQUE MARDI
LES MERCREDIS 21 ET 28 OCTOBRE**

> 11 H

> 11 H

PRIX D'ENTRÉE DU MUSÉE + 3 €

LE MUSÉE DE L'ENFANCE

LES JEUDIS 16 ET 30 JUILLET ET 21 AOÛT

> 11 H

Ému par la mortalité infantile qui sévit alors, le Docteur Léon Dufour fonde en 1894 à Fécamp l'œuvre de la Goutte de Lait, qui se répand rapidement en France et dans le monde. Venez découvrir ce personnage, qui a marqué l'histoire de Fécamp, et ses fascinantes collections dédiées à « l'élevage du nourrisson ».

PRIX D'ENTRÉE DU MUSÉE

FÉCAMP, PORT DE PÊCHE

JEUDIS 23 JUILLET, 6 ET 27 AOÛT > 11 H

Depuis le XVI^e siècle, les Fécampoïses partent pêcher la morue dans les eaux glaciales de Terre-Neuve, au large des côtes d'Amérique du Nord. Venez découvrir l'histoire de la Grande Pêche et de la pêche côtière pratiquée le long du littoral cachois.

PRIX D'ENTRÉE DU MUSÉE

JOURNÉE SPÉCIALE

« ÉCLIPSE DE SOLEIL »

MERCREDI 12 AOÛT

À Fécamp, le soleil sera caché à 92,4%, les phases se déroulant entre 19h20 et 21h09.

Attention : pensez à protéger vos yeux par des lunettes spéciales, afin de ne pas brûler gravement vos rétines. Le club d'astronomie de Toussaint vous renseignera sur ce phénomène exceptionnel et ses animations : www.astrotoussaint76.com

**EN ATTENDANT
L'ÉCLIPSE, RENDEZ-VOUS
AU MUSÉE** > 11 H

**PRÉSENTATION DES GLOBES
TERRESTRE ET CÉLESTE**

Une paire du XVII^e siècle, très rare dans le monde.

GRATUIT - DURÉE : 45 MIN



LES VISITES GUIDÉES

VACANCES DE PRINTEMPS

PASTEL TON PAYSAGE

Un atelier d'initiation au pastel inspiré des paysages de Saint-Pierre-et-Miquelon.

ATELIER 3-6 ANS

LUNDI 20 AVRIL > 10 H 30 À 12 H

ATELIER 7-12 ANS

MERCREDI 22 AVRIL > 14 H À 16 H

**ATELIER ADULTES/ADOS
À PARTIR DE 13 ANS**

JEUDI 23 AVRIL > 14 H À 16 H

AVEC CHRISTINE AUTHOUART, ARTISTE PLASTICIENNE FÉCAMPOISE
ET DIRECTRICE DE L'ASSOCIATION AATLA
GRATUIT SUR RÉSERVATION AU 02 35 28 31 99

VACANCES D'ÉTÉ

ATELIER 0-3 ANS

**MERCREDI 8 JUILLET 15 H 30
DURÉE 1 H 30**

VIENS « T'AS MUSÉE » !

Séance d'éveil artistique et culturel.
Par le pôle parentalité de
l'Agglomération Fécamp Caux
Littoral.

GRATUIT SUR RÉSERVATION AU 02 35 28 96 95
OU PARENTALITE@AGGLD-FECAMP.FR



ATELIER 2-6 ANS

**MERCREDI 1^{ER} JUILLET
ET JEUDI 9 JUILLET À 10H30
DURÉE 1 H 30**

MA MAISON MAGIQUE

Après avoir choisi et coloré leur maison, les petits visiteurs cherchent parmi les tableaux du musée l'endroit où ils aimeraient s'installer. Devant chaque œuvre, un défi sensoriel est proposé !

GRATUIT SUR RÉSERVATION AU 02 35 28 31 99
UN ADULTE ACCOMPAGNATEUR POUR UN OU DEUX ENFANTS.
ATELIER PROPOSÉ EN LIEN AVEC LE PROJET PACTE P.26

ATELIER 7-12 ANS

**MERCREDIS 15, 22, 29 JUILLET
ET 5, 19, 26 AOÛT > 14 H 30
DURÉE 2 H**

APPRENTI ARCHÉOLOGUE

EX
PO

Que nous apprennent les vestiges d'un bateau ? Comme de vrais scientifiques, les enfants seront initiés à la fouille, à l'analyse et à l'interprétation des données.

GRATUIT SUR RÉSERVATION AU 02 35 28 31 99

ATELIER À PARTIR DE 4 ANS

**JEUDI 23 JUILLET
> EN CONTINU DE 14 H À 17 H
TRICOTE AU MUSÉE**

Venez trier les couleurs, tricoter des petits carrés de laine et fabriquer des pompons au musée !

Vos créations seront utilisées pour le montage d'un tableau en tricot dans le cadre du projet *tricote un sourire* ! Présentation p.26

EN PARTENARIAT AVEC LE CCAS DE FÉCAMP SERVICE ANIMATION SENIORS. AVEC L'ASSOCIATION CITÉMÔME. GRATUIT



ATELIER À PARTIR DE 12 ANS**SAMEDI 29 AOÛT**
DURÉE : 1 H 30**> 9 H****MATINÉE BIEN-ÊTRE AU MUSÉE,
UN ESPACE-TEMPS D'ÉVASION
RIEN QUE POUR VOUS.**

Laissez-vous tenter par une initiation au yoga dans le belvédère du musée, suivie d'un petit déjeuner partagé.

AVEC ANNE LISE COLINET, PROFESSEURE DE YOGA
GRATUIT SUR RÉSERVATION AU 02 35 28 31 99

VACANCES D'AUTOMNE

ATELIER 6-12 ANS**LUNDI 19 OCTOBRE**
DURÉE 2 H**> 14 H 30****ARCHÉO-MONSTRES****EX
PO**

Les restes d'une drôle de créature ont été retrouvés au musée. Aux enfants de la reconstituer à partir d'argile et de divers petits matériaux !

GRATUIT SUR RÉSERVATION AU 02 35 28 31 99

ATELIER 0-5 ANS**LUNDI 26 OCTOBRE**
DURÉE 1 H**> 10 H 30****LA MAIN À LA PÂTE**

Après avoir découvert quelques objets en terre, les tout-petits mettent la main à la patte pour explorer la matière. Écraser, rouler, planter, mâchouiller, saupoudrer... les enfants expérimentent l'argile dans tous ses états.

GRATUIT SUR RÉSERVATION AU 02 35 28 31 99

ATELIER À PARTIR DE 5 ANS**DIMANCHE 1^{er} NOVEMBRE**
ÉCOUTE L'OcéAN**> 10 H 30**

Cet atelier propose une exploration sensorielle et interactive, pour éveiller, la curiosité, développer l'attention et sensibiliser les plus jeunes à la richesse et à la fragilité de l'océan qui les entoure.

Une aventure sonore immersive pour apprendre autrement... et tendre l'oreille à la vie marine !

PROPOSÉ PAR ALEXANDRA HERNANDEZ

GRATUIT SUR RÉSERVATION AU 02 35 28 31 99



LES ATELIERS

PROGRAMMATION DES SPECTACLES ET CONCERTS

CONCERT

SAMEDI 11 AVRIL ▶ 10 H

LIVE & BREAKFAST AU MUSÉE

Pour commencer les vacances en musique !

En partenariat avec la direction des affaires culturelles de la Ville de Fécamp, Art En Sort vous présente « Live & Breakfast » : un concert acoustique en live à l'heure du petit-déjeuner dans un lieu inattendu. Apportez vos croissants, on s'occupe du café.

ARTISTE INVITÉ : CHÂTAIGNE, CHANSONS POP-ROCK. UN DUO NORMAND QUI TRAVERSE L'ÉPOQUE AVEC UNE MÉLANCOLIE DOUCE-AMÈRE TEINTÉE DE SONORITÉS ÉLECTRO-FOLK.



MERCREDI MUSÉE MUSIQUE

En collaboration avec les élèves et les professeurs du Conservatoire de Fécamp, le musée vous propose de faire se rencontrer un objet issu de ses collections avec une œuvre musicale. Cette année, les séances s'organisent autour des émotions. Après avoir exploré la joie en février, nous vous donnons rendez-vous avec :

MERCREDI 24 JUIN ▶ 16 H
LA TRISTESSE

MERCREDI 14 OCTOBRE ▶ 16 H
LA PEUR
DURÉE 1 H

ENTRÉE LIBRE ET GRATUITE
DANS LA LIMITE DES PLACES DISPONIBLES

SPECTACLE

DIMANCHE 21 JUIN
CINÉ CONCERT

> 15 H

Lecture musicale autour de *Pêcheurs d'Islande* : des extraits du roman de Pierre Loti sont lus et mis en regard avec des images du film du même nom de Jacques de Baroncelli (1924), le tout accompagné au piano en direct.

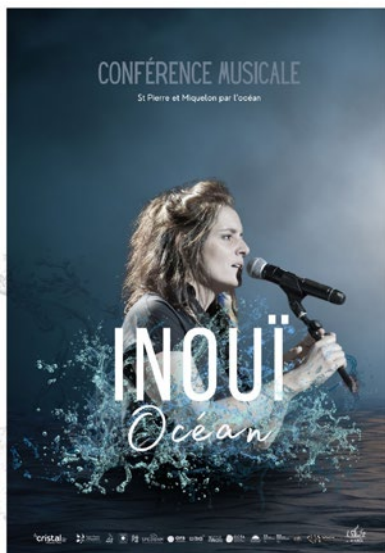
LECTURE OPHÉLIE GREUZAT, PIANO JEAN-CHARLES LATOURTE
ENTRÉE LIBRE ET GRATUITE DANS LA LIMITE DES PLACES DISPONIBLES

DIMANCHE 5 JUILLET
LA CONFÉRENCE DES ÉPOUX LAMORALE

> 15 H

Léon et Juliette Lamorale ont été invités pour une conférence décalée spéciale : inculquer la bienséance et les bonnes mœurs aux vacanciers ! En plein XIX^e siècle, à la période où les estivants investissent la région normande, il est de bon ton d'adopter les bonnes tenues et le bon comportement...

PAR LA COMPAGNIE LA BELLE ENVOLÉE
TARIFS : 7 €, 5 €, GRATUITÉ POUR LES - DE 18 ANS



TOUT PUBLIC À PARTIR DE 7 ANS

DIMANCHE 1^{er} NOVEMBRE

> 15 H

INOÛ Océan
CONFÉRENCE MUSICALE,
SAINT-PIERRE-ET-MIQUELON
PAR L'Océan

EX
PO

C'est par une plongée dans les eaux froides de Saint-Pierre-et-Miquelon que l'artiste Alexandra Hernandez nous incite à changer notre regard sur la mer. Témoin d'un océan bouleversé par les effets de la surpêche, du trafic maritime et du changement climatique, ce petit archipel de l'Atlantique Nord est aujourd'hui sentinelle. Seule au piano, l'artiste nous livre son coin du monde en poésie, musique, images et chansons.

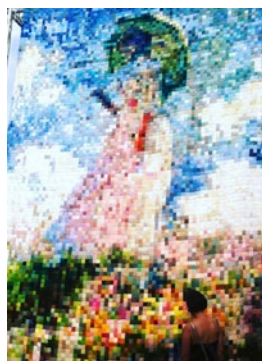
GRATUIT SUR RÉSERVATION AU 02 35 28 31 99
OU SUR PLACE DANS LA LIMITE DES PLACES DISPONIBLES

ET CONCERTS

ENSEMBLE NOUS SOMMES MONET, L'INCROYABLE DÉFI !

ÉVÈNEMENT LABELISÉ NORMANDIE IMPRESSIONNISTE.

EN HOMMAGE À CETTE FIGURE INCONTOURNABLE DE L'HISTOIRE DE L'ART, L'ASSOCIATION CITÉMÔMES, CONNUE JUSQU'À NEW YORK POUR SON PROJET « TRICOTE UN SOURIRE », RÉALISE DES INTERPRÉTATIONS MONUMENTALES DES ŒUVRES DE CLAUDE MONET... EN TRICOT.

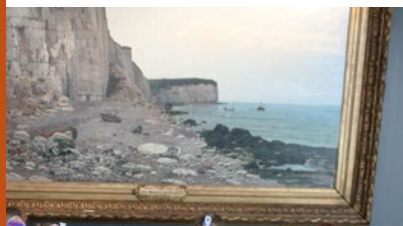


En 2026, pour célébrer le centenaire de la mort du peintre, l'association se lance un nouveau défi : réaliser 10 nouveaux tableaux en un an ! L'une des œuvres choisies est *Fécamp, bord de mer*, 1881, tableau faisant partie des collections du MuMa (Musée d'art moderne André Malraux) de la Ville du Havre. Son interprétation tricotée sera exposée au musée de juillet à septembre 2026. Nous vous attendons nombreux pour venir la découvrir !

Un atelier est organisé au musée dans le cadre de ce projet, informations p.22.

LE PACTE

LE THÉÂTRE LE PASSAGE, LES PÊCHERIES, MUSÉE DE FÉCAMP, LE SERVICE ARCHIVES-PATRIMOINE ET LA MAISON DU PORT SE SONT ASSOCIÉS À TROIS ÉTABLISSEMENTS SCOLAIRES, (LES ÉCOLES MATERNELLE ET ÉLÉMENTAIRE JEAN MACÉ ET LE COLLÈGE JULES FERRY) AFIN DE PROPOSER DES PARCOURS ARTISTIQUES AUX ÉLÈVES, EN LIEN AVEC DEUX SPECTACLES ET UN PROJET DE TERRITOIRE : « L'OURS », « NE M'ATTENDS PAS » ET « LES ÉCRIVEURS PUBLICS ».



Seize classes sont venues découvrir le musée dans le cadre de ce projet et six classes ont assisté à une visite-atelier, créée sur mesure, en lien avec le spectacle auquel les élèves ont assisté. Des séances en classe ont été proposées par les artistes des compagnies, afin de réaliser une œuvre en lien avec les spectacles concernés et le musée.

DU 19 JUIN AU 19 JUILLET LE MAPPING RÉALISÉ PAR LES ÉLÈVES DES CLASSES DE L'ÉCOLE MATERNELLE JEAN MACÉ ET LA COMPAGNIE « NE M'ATTENDS PAS » SERA VISIBLE AU MUSÉE.

UN MUSÉE POUR LES ENFANTS

Cherche et trouve les 7 familles du musée

Les Pêcheries
MUSÉE DE FÉCAMP

Certains membres des familles **Marins, Paysans, Musique, Aristocrates, Artistes, Religieux et Animaux** se sont perdus dans le musée ! À toi de les retrouver en t'aidant des photographies. Dès que tu les as repérés, n'oublie pas de cocher la case correspondante !

- Rends-toi au 4^e étage, « Histoire de la Cité »
- Descends ensuite au 3^e étage, « Fécamp, Port de Pêche »



LE COMTE

Sur quel objet se trouve ce portrait ?



LA CORNE DE BRUME

À quoi servait cet objet ?

LE COIN DES ENFANTS

Au « Salon » du musée : des coloriages et un espace lecture avec notamment les numéros du *Petit Léonard* sont à disposition des jeunes visiteurs.

Ne manquez pas la section Jeunesse de la librairie-boutique ! Accès libre au rez-de-chaussée.

VENIR AVEC BÉBÉ AU MUSÉE, C'EST POSSIBLE !

Pour faciliter la visite avec votre enfant, le musée met à disposition un espace à langer, un chauffe-biberon et un coussin d'allaitement. Des poussettes canne sont également disponibles à l'accueil.

LES CARNETS DE JEUX



Plusieurs activités et outils de médiation sont mis à disposition des enfants. Ceux-ci sont disponibles gratuitement et sur demande. Ces activités sont également proposées en anglais. N'hésitez pas à vous renseigner à l'accueil !

Le cherche et trouve : pars à la recherche des chiens qui se sont cachés parmi les collections ! Dès 3 ans.

NOUVEAU

Les 7 familles du musée : certains membres des familles Marins, Paysans, Musique, Aristocrates, Artistes, Religieux et Animaux se sont perdus dans le musée ! À toi de les retrouver.



LES PLUS

LES PLUS DU MUSÉE LES PÊCHERIES

LA LIBRAIRIE-BOUTIQUE

SITUÉE AU REZ-DE-CHAUSSÉE, LA LIBRAIRIE-BOUTIQUE DU MUSÉE EST EN ACCÈS LIBRE.

Elle propose un vaste choix de catalogues d'expositions, d'ouvrages historiques et d'ouvrages jeune public ainsi que des cartes postales, de la papeterie et des produits dérivés.



LES INÉDITS EN LIEN AVEC L'EXPOSITION TEMPORAIRE

Dans le cadre de l'exposition *De brume et de bris. Mémoires de naufrages dans l'archipel de Saint-Pierre-et-Miquelon*, la librairie-boutique vous propose de nombreuses nouveautés.

Venez découvrir la sélection proposée !

Livre et puzzle sous la mer,
1000 pièces, Usborne, Illustrations :
arth Lucas. Prix : 15,95 €

Bande dessinée Épaves, David
Marchand, Guillaume Prévôt,
illustré par Walter Glassof,
Actes Sud Jeunesse. Prix : 18,90 €

**Et Saint-Pierre-et-Miquelon
me fut conté : souvenirs,**
Patrick Fischer-Naudin, éditions
Mon autre France. Prix : 15 €



LE PALAIS BÉNÉDICTINE DE FÉCAMP

Dans le cadre de ce partenariat entre le Palais Bénédicte et le musée, tout achat d'un billet plein tarif dans l'année en cours dans l'un des deux sites donne droit à un billet à tarif réduit chez l'autre partenaire.

LE SERVICE DOCUMENTATION

LE MUSÉE LES PÊCHERIES POSSÈDE UN CENTRE DE DOCUMENTATION OUVERT AUX ÉTUDIANTS, AUX CHERCHEURS ET À TOUTES LES PERSONNES INTÉRESSÉES PAR LE MUSÉE, SES COLLECTIONS ET L'HISTOIRE DE FÉCAMP.

Le fonds documentaire se compose de plus de 5 000 ouvrages, revues scientifiques ou de vulgarisation. Le service documentation acquiert régulièrement des ouvrages en lien avec ses collections ou avec l'histoire de Fécamp.

Un accueil sur rendez-vous est proposé au centre de documentation du lundi au vendredi, de 10 h à 12 h et de 14 h à 16 h 30. N'hésitez pas à prendre rendez-vous !

CONTACT : MUSEE@VILLE-FECAMP.FR
TÉL. 02 35 28 31 99



LE SERVICE ÉDUCATIF

LES COLLECTIONS DU MUSÉE RECOUVRENT DE MULTIPLES ASPECTS, ABORDÉS DANS LES DISCIPLINES ENSEIGNÉES DE LA MATERNELLE AU LYCÉE (GÉNÉRAL ET TECHNOLOGIQUE), MAIS AUSSI DANS LES FILIÈRES PROFESSIONNELLES (DOMAINES DE LA SANTÉ ET DE LA PÊCHE).

Un professeur-relais est chargé de répondre à toute demande individuelle d'enseignant désireux de préparer sa visite au musée.

Chaque jeudi matin, de 9 h à 12 h 30, au minimum un mois avant la visite prévue avec les élèves, il vous reçoit sur rendez-vous et vous accompagne dans la conception de supports personnalisés, conformes à vos objectifs pédagogiques.

Pour cette année scolaire 2025-2026, Alexandra Le Duc, professeure agrégée de Lettres en lycée, est en charge du Service éducatif au musée.

CONTACT : ALEXANDRA-BEATR.LE-DUC@AC-NORMANDIE.FR

LES PLUS

DEVENEZ UN AMI DU MUSÉE



CONTRIBUER À L'ENRICHISSEMENT DES COLLECTIONS ET APPORTER UN SOUTIEN PERMANENT AU MUSÉE

L'ASSOCIATION DES AMIS DU MUSÉE PARTICIPE RÉGULIÈREMENT À DES ACTIONS DE MÉCÉNAT FACILITANT L'ACQUISITION DE NOUVELLES ŒUVRES POUR LE MUSÉE.

En 2025, l'association des Amis du musée a participé à l'achat d'un tableau de Louis Gamain intitulé *La Marie de Fécamp au Cap Horn par mer déchaînée*, 1860. Un ex-voto remarquable *Le Dundee Henri Rivière, ouragan du 7 décembre 1891*, signé Eugène Grandin, a été récemment acquis lors d'une vente publique le 12 décembre 2025 par l'association, avant d'être généreusement offert au musée.



PROFITER DE SORTIES ET DE VOYAGES CULTURELS

L'ASSOCIATION PROPOSE RÉGULIÈREMENT DES VOYAGES ORGANISÉS DANS D'AUTRES MUSÉES OU EXPOSITIONS TEMPORAIRES.

En 2025, sortie à Chartres et visite de la cathédrale.

En 2024, visite de l'Institut de France à Paris qui regroupe les cinq académies dont l'Académie française.

- l'exonération du droit d'entrée au musée.
- d'être convié aux vernissages.
- d'être convié à la visite réservée aux Amis de chaque exposition temporaire commentée par le commissaire de l'exposition.
- de recevoir par mail toutes les informations sur la vie du musée et de l'association, conférences, sorties, voyages...

PERMANENCES

La permanence des Amis a lieu au musée, chaque 1^{er} samedi du mois, de 14h à 16h30 (hors vacances d'été). Des membres de l'association sont présents pour expliquer les activités des Amis et prendre des inscriptions.

ET SI VOUS DEVENIEZ UN AMI DU MUSÉE ?

L'ASSOCIATION DES AMIS DU MUSÉE EST OUVERTE À TOUS. L'ADHÉSION À L'ASSOCIATION DES AMIS DU MUSÉE PERMET :

COMMENT ADHÉRER À L'ASSOCIATION DES AMIS ?

Vous pouvez :

- Vous inscrire lors de la permanence des Amis au musée.
- Expédier votre bulletin d'inscription disponible sur www.musee-fecamp.fr et votre chèque libellé au nom de l'association des Amis, avec votre adresse, téléphone, courriel et une enveloppe timbrée pour recevoir votre carte.
- Déposer à l'accueil du musée une enveloppe contenant le chèque, vos coordonnées et une enveloppe timbrée (bulletins d'inscription à l'accueil).

TARIFS

Individuels : 18 €

Couple : 30 €

Contact : lesamis dumusee.fecamp76@orange.fr

HORAIRES

OUVERT TOUS LES JOURS
DE 10H À 18H

FERMÉ LE MARDI

DU 16 SEPTEMBRE AU 30 AVRIL

LE MUSÉE EST OUVERT
TOUS LES JOURS FÉRIÉS
SAUF LES 1^{er} JANVIER,
1^{er} MAI ET 25 DÉCEMBRE

PASS ANNUEL INDIVIDUEL

24 €

TARIF RÉDUIT POUR
UN ACCOMPAGNATEUR

CONTACTS

DIRECTION ET CONSERVATION

musee@ville-fecamp.fr

ACCUEIL-BILLETTERIE

02 35 28 31 99

SERVICE DES PUBLICS

camille.leseignoux@ville-fecamp.fr

SERVICE ÉDUCATIF

alexandra-beatr.le-duc@ac-normandie.fr

SERVICE COMMUNICATION

benjamin.loesel@ville-fecamp.fr

VISITES GUIDÉES GROUPES ADULTES

groupes@fecamptourisme.com

02 35 28 84 62

VISITES GUIDÉES GROUPES SCOLAIRES

patrimoine@ville-fecamp.fr

02 35 10 60 96

TARIFS

PLEIN TARIF : 9 €

Expositions temporaires comprises

TARIF RÉDUIT : 6 €

Groupes adultes non guidés

à partir de 20 personnes, étudiants,
demandeurs d'emploi, Pass des
musées partenaires

AUDIOGUIDES : 2 €

GRATUITÉ

- ▶ Moins de 18 ans
- ▶ Amis du Musée
- ▶ Tous les premiers
dimanches du mois
- ▶ Nuit européenne des musées
- ▶ Journées européennes du Patrimoine
- ▶ Cartes d'invalidité, EHPAD, IMS, IME
- ▶ Cartes ICOM, Ministère
de la Culture, Réseau des
Musées de Normandie
et conférenciers agréés



WWW.MUSEE-FECAMP.FR

RETROUVEZ LES NOUVEAUTÉS DU MUSÉE
SUR FACEBOOK ET SUR INSTAGRAM

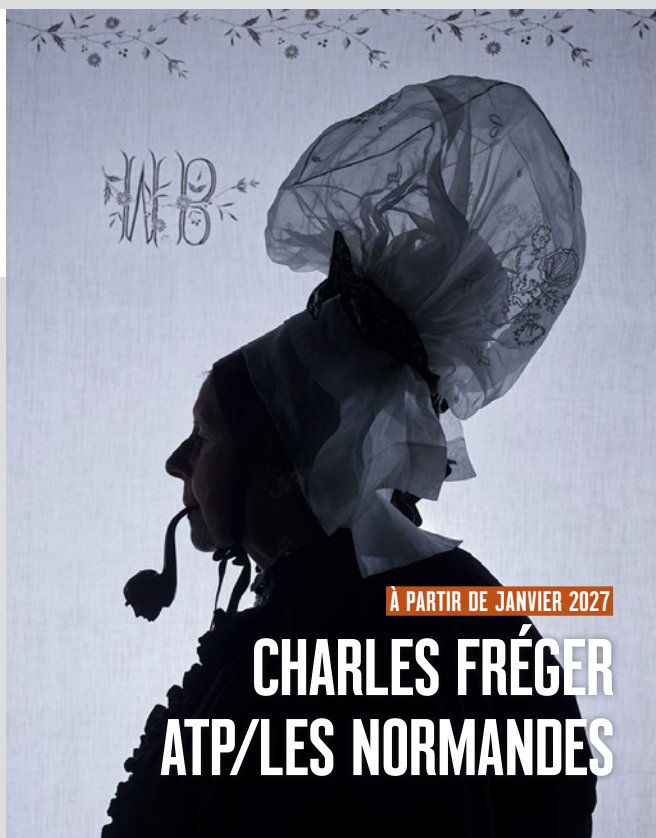
Les Pêcheries, musée de Fécamp
3, quai Capitaine Jean Recher
02 35 28 31 99

INFOS

À SUIVRE ...

NE MANQUEZ PAS LA PARUTION DU PROGRAMME NOV. 2026 > MAI 2027

EXPOSITION



À PARTIR DE JANVIER 2027

CHARLES FRÉGER ATP/LES NORMANDES



Les
Pêcheries
MUSÉE DE FÉCAMP



VILLES
& PAYS
D'ART &
D'HISTOIRE



MUSEE-FECAMP.FR

↑ LES PÊCHERIES, MUSÉE DE FÉCAMP  MUSEE_LES_PECHERIES