



DOSSIER PÉDAGOGIQUE




Des
dinosaures
 aux **oiseaux**

21 MARS
2026
 21 MARS
2027

illustration © Groomia


 ACADÉMIE
 DE NORMANDIE
 Liberté
 Egalité
 Fraternité

La Fabrique des savoirs
ELBEUF-SUR-SEINE **ENTRÉE GRATUITE**


 HÔTEL LITTÉRAIRE
 GUSTAVE FLAUBERT


 métropole
 ROUENNORMANDIE

Table des matières

Présentation générale de l'exposition	3
Propos scientifique de l'exposition	3
Origine des oiseaux à partir des dinosaures	3
Étudier les oiseaux	4
Fragilité du vivant et biodiversité	4
Le parcours de visite	4
Une exposition pour tous les publics	5
Autour de l'exposition	6
• Évènements	6
• Conférences / rencontres	6
• Musée des tout-petits	6
• Sorties de terrain	6
• Animations gratuites	7
• Ateliers ados et adultes	7
• Ateliers enfants / familles	7
Pistes pédagogiques	8
Culture scientifique : la biodiversité	8
Atelier de sciences participatives	10
Propositions pédagogiques pluridisciplinaires	11
Histoire des arts	11
Arts plastiques	12
Atelier d'écriture et de lecture autour du corbeau	13
Programmes scolaires	15
Informations pratiques	18

Présentation générale de l'exposition

La Fabrique des savoirs propose un voyage de plus de 150 millions d'années pour comprendre un lien fascinant : les oiseaux d'aujourd'hui sont-ils les descendants des dinosaures ? Grâce aux découvertes scientifiques récentes, l'exposition dévoile l'évolution de certaines espèces, l'apparition des plumes et l'adaptation progressive au vol. L'exposition rend aussi hommage aux naturalistes comme Pierre Noury, dont la collection d'oiseaux naturalisés a donné naissance au musée d'Elbeuf. C'est également une invitation à réfléchir aux menaces qui pèsent aujourd'hui sur un grand nombre d'espèces, en Normandie comme dans le reste du monde.

Accessible à tous, l'exposition mêle arts, histoire et sciences. Fossiles, reconstitutions grandeur nature, spécimens naturalisés et œuvres d'art jalonnent le parcours de visite.

Les familles y trouvent des activités interactives et ludiques (observation de plumes, jeux sur les migrations, manipulation de reconstitution de crânes...) tandis que les passionnés peuvent approfondir leurs connaissances dans une scénographie immersive.

Cette exposition, accessible dès le plus jeune âge, confirme le rôle de la Fabrique des savoirs comme lieu majeur de la culture scientifique en Normandie.



Propos scientifique de l'exposition

Origine des oiseaux à partir des dinosaures

« Les dinosaures n'ont pas vraiment disparu et les descendants de ceux d'entre eux dont les adaptations ont permis de survivre à la grande extinction de la fin du Crétacé volent aujourd'hui au-dessus de nos têtes. » (Éric Buffetaut)

C'est le résultat d'une évolution de plus de 150 millions d'années, depuis que quelques petits dinosaures carnivores à plumes ont plané d'arbre en arbre. La connaissance de l'évolution des oiseaux a longtemps été approximative à cause du manque de fossiles, particulièrement ceux du Mésozoïque (252 à 66 millions d'années). Depuis le début du 20^e siècle, de nombreux fossiles provenant de Chine, d'Amérique du Sud ou encore d'Europe ont permis de mieux comprendre comment ce groupe a pu évoluer au cours des différentes périodes géologiques, jusqu'à aujourd'hui.

Dès la fin du 19^e siècle, la paléontologie va permettre de préciser que certains dinosaures constituent un intermédiaire entre les reptiles et les oiseaux. Cette réflexion naît, entre autres, de la découverte de certains fossiles bien particuliers comme l'archéoptéryx. Oiseau primitif ou reptile à plumes ?

Étudier les oiseaux

Les premières collections d'histoire naturelle remontent à la Renaissance, avec la découverte de territoires. Les objets exotiques et nouvelles espèces collectées sont alors conservés dans des cabinets de curiosités. En France, l'étude des oiseaux, appelée l'« ornithologie », se développe à partir du 18^e siècle sous l'impulsion de missions scientifiques. Ainsi, le dessinateur et naturaliste Charles-Alexandre Lesueur est envoyé en mission aux Terres australes au début du 19^e siècle, pour collecter et dessiner la flore et la faune des pays visités.

Dans les années 1830, l'histoire naturelle est à la mode en France. Elle est pratiquée à Rouen par Félix-Archimède Pouchet, le fondateur du muséum de la ville, à Dieppe par l'ornithologue Josse Hardy et à Elbeuf par Pierre Noury, dont la collection d'oiseaux est à l'origine du musée d'Elbeuf. À partir des années 1860, les sociétés savantes spécialisées encouragent la constitution d'inventaires locaux d'oiseaux, mais l'étude ornithologique passe à cette époque par la mort de ces animaux. Avec l'apparition de la photographie, les pratiques naturalistes changent : l'Anglaise Emma Louisa Turner photographie les spécimens dans leur milieu naturel, dissimulée dans un bateau à fond plat. Le rapport aux animaux change particulièrement dans les années 1910. En Normandie, les oiseaux gagnent en liberté, dans de nouveaux types de parcs zoologiques comme celui de Clères, fondé en 1919 par Jean Delacour.

Fragilité du vivant et biodiversité

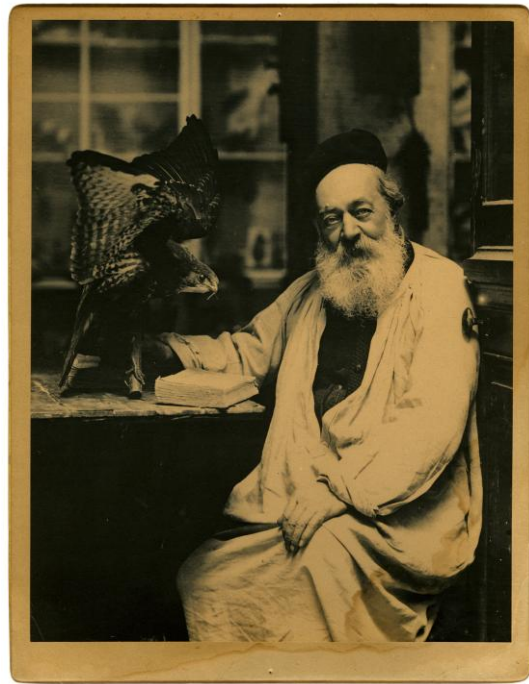
Des rivages aux forêts, des villes aux campagnes, les oiseaux partagent nos paysages depuis toujours mais leur présence se fait de plus en plus rare. En quarante ans, les populations aviaires ont décliné de 25 % en Europe. Déforestation, pollution, urbanisation et agriculture intensive bouleversent les écosystèmes dont elles dépendent. Si l'évolution et la disparition d'espèces sont un phénomène naturel, le sombre destin du dodo de l'île Maurice et du moa de Nouvelle-Zélande nous invite à questionner l'impact de nos comportements, à l'échelle individuelle et collective. Scientifiques et citoyens se mobilisent aujourd'hui pour protéger le vivant : recensement des populations, protection et restauration de milieux de vie, réduction de la pollution lumineuse... Autant d'actions, grandes ou modestes, qui contribuent à redonner un souffle à la biodiversité.

Le parcours de visite

Avec plus de dix milles espèces répandues dans le monde entier, les oiseaux nous entourent et sont présents dans pratiquement tous les milieux : forestiers, montagnoux, désertiques ou encore marins. Leur succès évolutif et leurs admirables adaptations aux différents environnements ne font aucun doute. C'est le résultat d'une évolution de plus de 150 millions d'années depuis que quelques petits dinosaures carnivores à plumes ont plané d'arbre en arbre. Si les oiseaux ont évolué depuis des millions d'années, il se sont aussi éteints ; certaines de ces disparitions auraient pu être évitées. Le sombre destin d'espèces comme le dodo de l'île Maurice ou encore les moas de Nouvelle-Zélande ne peut que nous interroger car nous sommes responsables de leurs rapides disparitions. En Normandie, Les comparaisons avec les données du début du 20^e siècle ne peuvent que confirmer le déclin de certaines espèces, l'apparition d'autres localement ou encore les changements comportementaux de plusieurs d'entre elles. En effet si certaines populations aviaires profitent des ressources anthropiques, d'autres régressent fortement et sont pour certaines vouées à l'extinction. Nos actions et nos choix influencent et influenceront l'évolution de ce groupe. La poursuite du succès évolutif des oiseaux dépend de nos choix et de nos actes. Leur capacité à voler, leurs chants et leurs couleurs fascinent depuis toujours les humains. Riches symboles dans les mythes et les arts de la Préhistoire à nos jours, source d'alimentation et de matières premières, les oiseaux sont aussi un passionnant objet d'étude pour les scientifiques. L'exposition rend ainsi hommage aux naturalistes comme Pierre Noury dont la collection d'oiseaux naturalisés a donné naissance au musée d'Elbeuf. C'est également une invitation à réfléchir aux menaces qui pèsent aujourd'hui sur un grand nombre d'espèces, en Normandie comme dans le reste du monde.



Butor étoilé, *Botaurus stellaris*, taxidermie, coll. Elbeuf-sur-Seine, Fabrique des savoirs



Pierre Noury à son bureau au musée d'Elbeuf en 1889

Une exposition pour tous les publics

Une exposition à hauteur d'enfant

Pensée pour être accessible au plus grand nombre, l'exposition *Des dinosaures aux oiseaux* s'adresse à tous les publics, avec une attention particulière portée aux familles et aux très jeunes visiteurs. La mascotte du martin-pêcheur les accompagne au fil des différentes sections à travers les illustrations de l'artiste Groonia. Le parcours de visite est enrichi de nombreux dispositifs de médiation ludiques, scientifiques et sensoriels : jeux d'observation et manipulations encouragent la curiosité, l'échange et l'expérimentation.

Un voyage immersif

La scénographie immersive plonge les visiteurs dans différentes ambiances au fil du parcours. Au sein du laboratoire, petits et grands manipulent des reconstitutions de crânes, observent des plumes à la binoculaire et découvrent les caractéristiques anatomiques des oiseaux. Après avoir traversé le bureau des ornithologues Jean Delacour et Pierre Noury, les visiteurs embarquent dans la cabane d'observation amphibie de la photographe anglaise Emma Louisa Turner, posée au cœur d'un marais reconstitué. La visite se prolonge ensuite comme une expérience surréaliste, où l'humain se retrouve au sein d'une cage surdimensionnée, à la place de l'oiseau domestiqué...

Une offre dédiée aux scolaires et à la petite enfance

L'exposition s'ouvre également aux structures de la petite enfance et aux publics scolaires, de la maternelle au lycée. Des parcours et contenus adaptés permettent d'appréhender le monde des oiseaux par des approches scientifiques, artistiques et culturelles, tout en sensibilisant les visiteurs à l'observation du vivant et aux enjeux de préservation de la biodiversité.

Autour de l'exposition

Une programmation pensée en saison, au rythme des oiseaux

Évènements

BIRD PARTY

Samedi 28 mars de 16h à 22h

La Fabrique des savoirs se pare de plumes et d'activités pour petits et grands ! Maquillage, jeux et ateliers, squelette de dino à construire, espace d'activités pour les tout-petits, DJ set et visites de l'expo... De nombreuses surprises vous attendent, sans oublier de quoi picorer ! GRATUIT

Nuit des musées

Samedi 23 mai de 19h à 22h GRATUIT

Journées européennes du patrimoine et du patrimoine

Samedi 19 et dimanche 20 septembre de 14h à 18h GRATUIT

Fête de la science

Du 6 au 10 octobre GRATUIT

Conférences / rencontres

Rencontre avec « la femme Corneille »

Samedi 25 avril à 14h30

Rencontre sur le thème des sciences participatives avec Marie-Lan Taÿ-Pamart, bénévole du programme Corneille Paris qui recense et étudie les corneilles du Jardin des plantes, dont la mission est racontée dans la BD *La Femme corneille*. Échange suivi d'un petit atelier.

Conférence musicale

Samedi 6 juin à 20h

Découverte des liens entre musique et chants d'oiseaux, et comment ces derniers ont inspiré les compositeurs classiques et contemporains. Avec la musicologue Sophie Gaillot Miczka et l'OSAE (Orchestre symphonique de l'agglomération elbeuvienne) qui interprétera les morceaux cités. Halle aux poissons d'Elbeuf-sur-Seine.

Musée des tout-petits

Des animations pour les moins de 3 ans, pour découvrir le monde fascinant des oiseaux à travers des jeux, des activités sensorielles et des spectacles.

Judi 23 avril : petites parades

Mercredi 17 juin : les oiseaux par les 5 sens

Judi 16 juillet : spectacle *La petite poule qui avait pondu un œuf de toutes les couleurs* et atelier de peinture libre, par la Cie Le chant du conte

Judi 13 août : spectacle *Piti Piou* de Sophie Verdier

Sorties de terrain

Une sortie par saison, pour découvrir les oiseaux de notre région.

Samedi 11 avril à 10h : au printemps, les oiseaux en ville (avec la participation du GONm)

Samedi 11 juillet à 10h : l'été, les oiseaux de la forêt

Samedi 17 octobre à 10h : à l'automne, les oiseaux de bord de Seine

Samedi 23 janvier 2027 à 10h : en hiver, les espèces migratrices aux étangs

Animations gratuites

Tous les jours pendant les vacances : « Marty mène l'enquête », une chasse au trésor en autonomie.

Mercredis flash : 45 min de visite et atelier autour d'un objet de l'exposition chaque mercredi des vacances d'été.

Atelier flash : squelette d'allosaure à reconstituer : 16 avril / 18 juillet / 8 août / 29 août / 22 octobre / 29 octobre

Ateliers ados et adultes

Samedi 18 avril à 14h30 : vannerie avec Lucile Fourtier (Les liens du sauvage)

Samedi 27 juin à 14h30 : plumasserie avec Anne Kalonji

Samedi 4 juillet à 14h30 : laine feutrée avec Marie Folin (Féérilaine)

Ateliers enfants / familles

Mercredi 22 avril à 14h30 : histoires d'œufs (3-5 ans)

Jeudi 23 juillet à 14h30 : oiseaux en quilling (8-12 ans)

Jeudi 30 juillet à 14h30 : visite contée (3-6 ans)

Jeudi 20 août à 14h30 : oiseaux fantastiques (5-7 ans)

Jeudi 27 août à 14h30 : plumes et oiseaux en anthotype (8-12 ans)



Pistes pédagogiques

Dans le cadre de l'exposition Des Dinosaures aux oiseaux, la Fabrique des savoirs propose aux enseignants un dossier pédagogique. Ce dossier donne des clés pour mieux appréhender l'exposition et réaliser des activités avec les élèves, avant, pendant et après la visite.



Culture scientifique : la biodiversité

Pourquoi les oiseaux sont-ils de bons indicateurs de la diminution de la biodiversité ?



La biodiversité, c'est quoi ?

La biodiversité c'est l'ensemble des formes de vie (animaux, plantes, champignons, microbes, etc.) qui vivent sur un territoire donné (un lac, une forêt, un pays, toute la planète Terre, etc.). On peut mesurer la biodiversité d'un territoire de différentes façons, mais, la plus connue consiste à compter le nombre d'espèces différentes qui vivent sur ce territoire. Plus il y a d'espèces différentes vivant dans ce territoire, plus sa biodiversité est élevée.

De nos jours, on constate que la biodiversité diminue presque partout en raison de l'activité humaine, qui entraîne la disparition de nombreuses espèces.



La biodiversité, pourquoi c'est important ?

De nombreuses espèces sont utiles pour nous, êtres humains. Il y a bien sûr toutes les plantes et tous les animaux qui sont à la base de notre alimentation (fruits et légumes, blé pour la farine, miel, viande, etc.). Ce sont aussi des sources de matières premières (bois pour les meubles, coton et laine pour les vêtements, fleurs pour les parfums, etc.).

Mais leur utilité est beaucoup plus importante, et souvent moins visible. Les plantes produisent le dioxygène de l'air que nous respirons, les bactéries du sol dépolluent l'eau que nous utilisons, les insectes réalisent la pollinisation des fleurs, ce qui permet d'avoir des fruits, etc.



Comment sait-on que la biodiversité diminue ?

Sur le principe, c'est très simple. Il suffit de compter le nombre d'espèces qui vivent sur un territoire, puis de recommencer après un certain temps. Si on trouve moins d'espèces la deuxième fois, alors la biodiversité a diminué.

Seulement, en pratique, c'est beaucoup plus compliqué. En effet, le nombre d'espèces qui vivent sur un territoire est trop important pour qu'on puisse toutes les compter.

Alors que faire ?

On ne compte pas toutes les espèces vivant sur un territoire, mais seulement les espèces appartenant à un groupe d'êtres vivants. Si le nombre d'espèces d'un groupe a diminué, le nombre d'espèces des autres groupes doit aussi avoir diminué. Le groupe dont on va compter les espèces est appelé un « indicateur de la biodiversité ».

Seulement, tous les groupes ne sont pas adaptés. Par exemple, les microbes sont difficiles à voir car très petits, les arbres ne sont pas trouvés partout, etc. Il est donc très important de choisir le bon groupe. Et parmi les groupes les plus utilisés, on trouve les oiseaux.



Une espèce, c'est quoi ?

Il existe de nombreuses espèces d'oiseaux, comme le pigeon, l'aigle, la mouette mais aussi la poule, l'autruche ou le pingouin.

Mais c'est quoi une espèce ?

On pourrait penser qu'une espèce, c'est un nom qu'on donne à un groupe d'animaux qui se ressemblent tous entre eux. Tous les pigeons se ressemblent, n'est-ce pas ? Et pourtant ce n'est pas aussi simple.

- Trouvez dans l'exposition, parmi les animaux qui sont exposés, 2 oiseaux naturalisés **appartenant à la même espèce et qui se ressemblent**.
- De la même façon, trouvez dans l'exposition, parmi les animaux qui sont exposés, 2 oiseaux naturalisés **appartenant à la même espèce** mais qui **ne se ressemblent pas**.
- Enfin, trouvez dans l'exposition, parmi les animaux qui sont exposés, 2 oiseaux naturalisés **n'appartenant pas à la même espèce** et qui pourtant **se ressemblent beaucoup**.

Mais alors, si deux animaux qui se ressemblent peuvent appartenir à deux espèces différentes, et si deux animaux qui ne se ressemblent pas peuvent appartenir à la même espèce, c'est quoi une espèce ?

La solution se trouve dans l'un des textes de la salle « *Vous avez dit « oiseaux » ?* »

Indice : Il y a une expression qui dit « Les chiens ne font pas des chats ».

Pourquoi les oiseaux sont des indicateurs particulièrement adaptés pour suivre la diminution de la biodiversité ?

Un bon indicateur de la biodiversité doit être un groupe dont les espèces qui le composent vivent dans de nombreux environnements différents pour qu'on puisse l'utiliser partout.



Les oiseaux sont-ils des indicateurs de la disparition d'espèces ?

Trouvez dans l'exposition 5 espèces d'oiseaux ayant des milieux de vie différents. Vous noterez à chaque fois le nom de l'espèce, son milieu de vie et les particularités physiques qui expliquent qu'il soit adapté à ce milieu, en particulier en lien avec son alimentation.

La diminution de la biodiversité étant due à la disparition d'espèces en raison de l'activité humaine, il faut aussi que le groupe utilisé pour la mesurer soit sensible à cette activité.

Remarque : Vous constaterez que les impacts sur le mode de vie des oiseaux ne sont pas tous négatifs. Sur les 5 espèces d'oiseaux que vous choisirez, essayez d'en trouver au moins un pour lequel c'est seulement différent, voire positif.

Pour connaître le nombre d'espèces d'un groupe sur un territoire, il faut que des personnes soient capables de les compter.



Les oiseaux sont-ils impactés par l'activité humaine ?

Trouvez dans l'exposition 5 espèces d'oiseaux pour lesquelles une activité humaine a eu un impact sur leur mode de vie. Vous noterez, à chaque fois, l'espèce d'oiseau, la nature de l'activité humaine, l'effet de cette activité sur l'environnement, et l'impact sur le mode de vie de l'oiseau.

Remarque : Vous constaterez que les impacts sur le mode de vie des oiseaux ne sont pas tous négatifs. Sur les 5 espèces d'oiseaux que vous choisirez, essayez d'en trouver au moins un pour qui c'est seulement différent, voire positif.

Pour connaître le nombre d'espèces d'un groupe sur un territoire, il faut que des personnes soient capables de les compter.



Les oiseaux sont-ils des indicateurs de biodiversité ?

Vous trouverez dans l'exposition le buste d'une personne spécialiste de l'étude des oiseaux.

- Comment s'appelle cette personne ?
- Comment appelle-t-on une personne spécialiste de l'étude des oiseaux ?

Vous trouverez également la reconstitution d'une pièce où ces personnes travaillent.

- Comment s'appelle ce type de pièce ?
- Quel matériel se trouve dans cette pièce ?
- À quoi servent ces matériels ?

Conclusion : si vous deviez expliquer à une personne pourquoi les oiseaux sont de bons indicateurs de la biodiversité et de sa diminution, que lui diriez-vous ?



Atelier de sciences participatives

Il n'est pas nécessaire d'être spécialiste pour reconnaître une espèce. Tout le monde sait distinguer de nombreuses espèces : chien, chat, cheval, rose, pigeon, etc. Et vous aussi vous pouvez participer à la surveillance des populations des oiseaux en vous inscrivant à des actions de sciences participatives, à l'école, au collège, au lycée, dans un parc ou même chez vous !

Programme « **Vigie-Nature** ». Organisé par le Muséum national d'Histoire naturelle (MNHN), ce programme de sciences participatives propose plusieurs actions :

- « **Oiseaux des jardins** »

Pour aider à connaître la biodiversité en oiseaux d'un lieu, il suffit d'observer ce lieu (cours d'école, jardin, parc, balcon, etc.) une fois par jour, une fois par mois, ou même ponctuellement, et de compter les oiseaux que vous voyez. Pas besoin d'être spécialiste, des photos des quelques oiseaux à reconnaître sont fournies.

Renseignements sur le site du Muséum national d'Histoire naturelle : <https://www.vigienature.fr/fr/oiseaux-des-jardins>

Renseignements sur le site Vigie-Nature école : <https://www.vigienature-ecole.fr/oiseaux>

- « **BirdLab** »

Pour aider à connaître les habitudes alimentaires des oiseaux, il suffit de jouer à un jeu sérieux permettant d'apprendre à reconnaître les oiseaux. Ensuite, il faut construire deux mangeoires et observer de temps en temps les oiseaux qui viennent dessus pendant 5 minutes.

Renseignement sur le site du Muséum national d'Histoire naturelle : <https://www.vigienature.fr/fr/birdlab>

Renseignements sur le site Vigie-Nature école : <https://www.vigienature-ecole.fr/birdlab>

- Pourquoi, à votre avis, les spécialistes du Muséum national d'Histoire naturelle demandent de l'aide pour compter les oiseaux à toutes les personnes qui le souhaitent ?
- Faites un dessin d'oiseau issu de l'exposition (photo fournie) et, à partir de ce dessin, inventez une fable.
- Relevez dans votre quotidien les occurrences d'oiseaux (publicité, jeux vidéo, films, animés...).
- Recherchez des œuvres musicales faisant référence aux oiseaux.
- Dessinez un animal chimérique basé sur des caractères morphologiques d'oiseaux réels.





Propositions pédagogiques pluridisciplinaires

Histoire des arts

Le corbeau, un oiseau mal-aimé : quelles sont les origines de sa mauvaise réputation ?



Le corbeau est l'oiseau noir par excellence. Opposé à la colombe de l'Arche, il prend place dès l'an mil dans le bestiaire du diable. Sa couleur, mais aussi sa nature de charognard l'associent en Occident à tout ce qui est en lien avec la mort, et en fait une créature impure et impie. Cette mauvaise réputation a fortement influencé ses représentations et sa symbolique jusqu'à nos jours. Toutefois, il n'a jamais cessé d'intriguer les hommes. Aussi fascinant que redouté, le corbeau est aujourd'hui reconnu comme le plus intelligent de tous les oiseaux, et peut-être de tous les animaux. En effet, il possède un cerveau très développé et les scientifiques estiment sa capacité intellectuelle équivalente à celle d'un enfant de cinq ans.

Le corbeau dans l'Antiquité

- ✎ Recherchez de quels dieux le corbeau était l'attribut. Trouvez des représentations dans les différentes mythologies.
- ✎ Racontez le mythe d'Apollon et Coronis. Vous pouvez vous appuyer sur la lecture de la métamorphose proposée par Ovide.
- ✎ Donnez les définitions d'*augures* et d'*auspices*.

Des discours hostiles

De nombreux textes ont livré une image négative du corbeau.

- ✎ **La Genèse** : Quel est le comportement du corbeau lors du Déluge ?
- ✎ **La Fable Le Corbeau et le Renard** : Quelles sont les différentes interprétations avancées sur les caractéristiques du corbeau ?
- ✎ **Le Roman de Renart** : Proposez une comparaison entre différents textes.

Le corbeau dans l'art pictural « Je ne peux pas l'voir en peinture... »

- ✎ Que symbolisent les corbeaux sur la toile du peintre Vincent van Gogh, *Champ de blé aux corbeaux* (1890) ?
= la mort imminente de l'artiste torturé. Ils annonceraient le suicide du peintre.
- ✎ Dans le tableau de Caspar David Friedrich, *L'Arbre aux corbeaux*, daté de 1822, quoi est associé l'oiseau noir ?
= à un paysage désolé, angoissant.
- ✎ Pourquoi peut-on dire que le peintre August Friedrich Schenck, dans son tableau *Angoisses*, fait du corbeau un oiseau menaçant ? Quels éléments figuratifs rendent la scène encore plus angoissante ?
= les corbeaux s'apprêtent à dévorer la brebis et son agneau.
= jeu des couleurs-contraste entre le plumage noir de jais, signe de mort, et le blanc de la neige, signe de pureté.
- ✎ Que personnifient les corbeaux dans le tableau *L'Apothéose de la guerre*, de Vasily Vereshchagin ?
= la mort
- ✎ Que symbolisent les corbeaux dans le tableau de John William Waterhouse, *Le Cercle magique* (1886) ?

= les activités de sorcellerie

<https://www.youtube.com/watch?v=68WFA suy0LE&t=1s>

L'image du corbeau sur grand écran

✍ Dans les films de Walt Disney, de qui le corbeau est-il le compagnon ?
= la méchante belle-mère dans *Blanche-Neige* (1938)
= la terrible Maléfique dans *La Belle au bois dormant* (1959)

✍ Dans le film d'Hitchcock *Les Oiseaux* (1963), inspiré d'une nouvelle de Daphné du Maurier, pourquoi peut-on dire que les corbeaux ont un comportement terrifiant et effroyable ?
= ils attaquent de manière soudaine et surtout sans raison, les hommes, les femmes et aussi les enfants. Ils leur déchirent le visage, les membres ou leur crèvent les yeux.
NB : En français, quel est le sens figuré du mot *corbeau* ? Un dénonciateur.

La revanche du corbeau

✍ Recherchez les capacités cognitives et comportementales du corbeau.

✍ Réhabilitez le corbeau !

En 2025, un studio d'animation français réalise pour Intermarché un « conte de Noël » de deux minutes. Il met en scène un loup qui se met à cuisiner des légumes pour se faire accepter des autres animaux de la forêt et partager un repas de fête avec eux.

À la manière de ce studio d'animation, inventez une histoire afin de redorer l'image du corbeau.

Lien de la publicité : <https://www.youtube.com/watch?v=4jzaZk7EzZ4>



Arts plastiques



Vol de corbeaux la nuit

Représentez un vol de corbeaux, la nuit, directement sur une feuille de grande taille, comme un *all-over* (espace tout recouvert), en utilisant différents médiums. Mais attention ! Ils devront être tous de couleur noire afin d'expérimenter les ressources expressives des gestes et la matérialité de la peinture, des collages, du graphisme...

Références : V. van Gogh, *Champ de blé aux corbeaux* ; Pierre Soulages, son œuvre et recherches sur le noir ; Jackson Pollock, *Number 26A, Black and white* ; Richard Serra, *Ramble drawings*...



Remplumez ce corbeau !

À partir d'un croquis de corbeau préalablement dessiné, expérimentez différentes approches graphiques et picturales. Trouvez des signes à partir de différents outils et médiums : plume, encre de Chine, craie grasse, pinceau, lavis...

Références : Léonard de Vinci et ses études d'oiseaux ; A. Dürer, *Aile de rollier bleu* ; E. Manet *The Raven* ; A. Rackham, *Les Trois Corbeaux* ; A.-F. Schenck, *Angoisses* ; ...



Réalisez un palais pour un corbeau

À partir d'objets de récupération, fabriquez une petite création pour un corbeau, pour le célébrer et le réhabiliter. Redonnez vie à ces objets de rebus en les sublimant. Cette petite architecture devra être magnifique !

Références : Nils Udo, *Le Nid* ; J. Cornell, *Bird in a box* ; Louise Bourgeois, *Structures of Existence : the Cells* ; Giacometti, *Le Palais à 4 heures du matin* ; Camille Henrot, *Les Cages*...



Corbeau, *Corvus corax*, taxidermie, La Fabrique des savoirs



Atelier d'écriture et de lecture autour du corbeau



The Raven, Edgar Alan Poe

Poème inspiré du corbeau présent dans *Barnaby Rudge* de Charles Dickens.
Activité proposée :



Dressez le schéma narratif de ce long poème et illustrez-le.

Ce travail peut être réalisé **sous forme de story board**. Les images peuvent être produites par IA. Un exemple est donné sur le site suivant pour le story board...

<https://www.storyboardthat.com/fr/lesson-plans/le-corbeau-par-edgar-allan-poe>

... et des outils sont proposés :

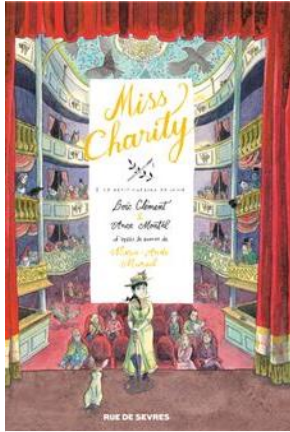
<https://www.cafepedagogique.net/2024/09/30/c-ridel-et-e-barbe-lia-cest-fantastique>

Miss Charity, Marie-Aude Murail

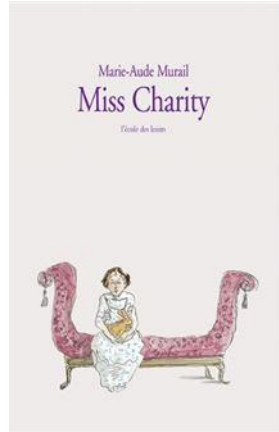
Charity est une fille. Une petite fille. Elle est comme tous les enfants : débordante de curiosité, assoiffée de contacts humains, de paroles et d'échanges, impatiente de créer et de participer à la vie du monde. Mais voilà, une petite fille de la bonne société anglaise des années 1880, ça doit se taire et ne pas trop se montrer, sauf à l'église, à la rigueur. Les adultes qui l'entourent ne font pas attention à elle, ses petites sœurs sont mortes. Alors Charity se réfugie au troisième étage de sa maison en compagnie de Tabitha, sa bonne. Pour ne pas devenir folle d'ennui, ou folle tout court, elle élève des souris dans la nursery, dresse un lapin, étudie des champignons au microscope, apprend Shakespeare par cœur et dessine inlassablement des corbeaux par temps de neige, avec l'espoir qu'un jour quelque chose va lui arriver...

Adapté en BD aux éditions Rue de Sèvres par Anne Montel et Loïc Clément

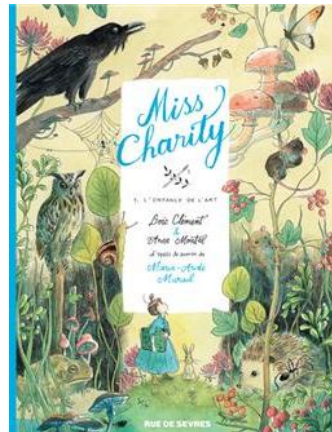
<https://aumilieudeslivres.wordpress.com/2022/01/09/miss-charity-marie-aude-murail/>




ISBN9782211223195



ISBN9782369816843




ISBN9782369816867

 **Dessinez** des corbeaux ou autres oiseaux observés dans la nature ou dans différentes reproductions à la manière de cette petite fille. N'hésitez pas à utiliser diverses techniques comme l'aquarelle, à la manière de *Miss Charity*.

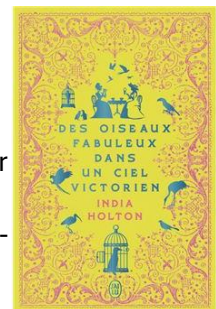
 Effectuez des recherches sur **Beatrix Potter** et écrivez une courte biographie romancée.

Les Oiseaux, Daphné du Maurier

 Imaginez **une autre fin** au récit où une issue à la présence des oiseaux sera proposée.

Des Oiseaux fabuleux dans un ciel victorien, India Holton

Les ornithologues de tous bords sont en émoi ! Un *caladrius* - une espèce menacée d'extinction - a été aperçu en Angleterre, et un gigantesque concours pour le capturer est organisé. Même si Beth Pickering, jeune professeure précaire à Oxford, ne goûte guère ce genre de bousculade, il est difficile de résister au prix à la clé : une chaire ! Lancée dans la course, elle se heurte à son rival, Devon Lockley. Un vaurien de la pire espèce. Mais on ne peut pas pratiquer l'ornithologie sans enfreindre un minimum de règles. Beth et Devon comprennent vite que, dans l'ombre, quelqu'un complotte leur perte. Ils n'ont pas le choix : malgré leur mésentente, il leur faudra faire équipe pour gagner...



ISBN782290411049

 Réalisez **un lapbook** pour présenter ce livre.

Voici des sites pour vous aider à cette production :

- <https://www.la-bande-a-baudelaire.fr/une-fiche-de-lecture-version-lapbook/>
- <https://rivesnews.com/2024/03/04/le-lapbook-presenter-un-livre-differemment/>
- <https://www.charivarialecole.fr/archives/2135>

Liens utiles

- Podcast de France Culture à écouter *Maître corbeau, oiseau de malheur ?*
<https://www.youtube.com/watch?v=F7P7xKLi6BM>
- Une conférence sur *Le Corbeau : un oiseau mal-aimé ?*
<https://www.youtube.com/watch?v=g8LaVKLRfTk>

Programmes scolaires

Arts plastiques

Cycle 2

La représentation du monde
L'expression des émotions
La narration et le témoignage par les images

Cycle 3

La représentation plastique et les dispositifs de présentation
Les fabrications et la relation entre l'objet et l'espace
La matérialité de la production plastique et la sensibilité aux constituants de l'œuvre

Cycle 4

La représentation, images, réalité et fiction
La matérialité de l'œuvre : l'objet et l'œuvre
L'œuvre, l'espace ; l'auteur et le spectateur

Cycle 5

La représentation, ses langages, moyens plastiques et enjeux artistiques
La figuration et l'image
La matière, les matériaux et la matérialité de l'œuvre
La présentation de l'œuvre

Français

Cycle 2

Identifier les mots de manière de plus en plus aisée
Lire à voix haute
Produire des écrits
Écouter pour comprendre
Participer à des échanges
Enrichir son vocabulaire dans tous les enseignements
Réemployer le vocabulaire étudié

Cycle 3

Tout le cycle 3
Écrire pour réfléchir, apprendre et mémoriser
Produire des écrits variés
Écouter pour comprendre
Dire pour être compris dans toutes les disciplines
Participer à des échanges verbaux
Enrichir son vocabulaire dans tous les enseignements
Réemployer le vocabulaire étudié
➤ CM1 et CM2
Se confronter au merveilleux, à l'étrange
Savourer le goût des mots, imaginer et créer
➤ 6^e
Créer, recréer le monde : récits des origines
Chanter et enchanter le monde : mots et merveilles

👉 **Cycle 4** (nouveaux programmes)

- Tout le cycle

Écrire pour réfléchir, apprendre et mémoriser

Prendre la parole, communiquer et interagir

Enrichir son vocabulaire

- 5^e : Imaginer, sentir, raisonner : des histoires pour plaire et instruire

- 4^e : Sonder, explorer, anticiper : la fiction aux limites de notre monde

- 3^e : Montrer, témoigner, réparer : le roman, le récit à l'épreuve du réel

Défendre les valeurs humanistes : écrivains et journalistes, auteurs de leur temps.

Géographie

👉 **Cycle 4** : classe de 3^e

Thème 2 : Les territoires producteurs de richesses en France. Comment concilier protection et valorisation du territoire ?

👉 **Cycle 5** : classe de 2^{de}

Thème 1 : Sociétés et environnements : des équilibres fragiles

La France : des milieux métropolitains et ultramarins entre valorisation et protection.

Histoire des arts

Tout au long du **cycle 3**, l'histoire des arts contribue à créer du lien entre les autres enseignements et met en valeur leur dimension culturelle. **À partir de la classe de 6^e**, il associe des professeurs de plusieurs disciplines.

L'histoire des arts intègre autant que possible l'ensemble des expressions artistiques du passé et du présent, savantes et populaires, occidentales et extra occidentales. Son enseignement s'appuie sur le patrimoine, tant local que national et international.

Sciences

👉 **Cycle 2**

Identifier les interactions des êtres vivants entre eux et avec leur milieu

- Diversité des organismes vivants présents dans un milieu et leur interdépendance.
- Relations alimentaires entre les organismes vivants.
- Chaînes de prédation.

👉 **Cycle 3**

Classification du vivant

- Réaliser une classification en groupes emboîtés pour mettre en évidence des liens de parenté à partir d'un petit nombre d'espèces possédant des attributs identifiés.

Biodiversité actuelle et passée

- Caractériser le changement de la biodiversité au cours de l'histoire de la Terre par l'exploitation de fossiles.
- Placer plusieurs espèces actuelles et fossiles sur une échelle des temps.

Écosystème

- Caractériser, à partir d'un exemple, un écosystème par son milieu de vie, l'ensemble des êtres vivants et les interactions en son sein.
- Décrire plusieurs types de relations entre espèces au sein d'un écosystème (coopérations, prédation, etc.).

- Comparer, à partir d'observations ou d'expériences, la répartition des êtres vivants dans des milieux proches pour relier les facteurs abiotiques (physico-chimiques) et cette répartition (la température, l'ensoleillement ou l'humidité, etc.).

Conséquences des actions humaines sur l'environnement

- Mettre en évidence quelques répercussions positives et négatives des actions humaines sur l'environnement proche.
- S'impliquer dans des actions et des projets relatifs à l'éducation au développement durable sur un thème au choix (alimentation responsable, santé, biodiversité, eau, énergie, gestion et recyclage des déchets, bio-inspiration).

🌿 Cycle 4

Expliquer les choix en matière de gestion de ressources naturelles à différentes échelles.

Expliquer comment une activité humaine peut modifier l'organisation et le fonctionnement des écosystèmes en lien avec quelques questions environnementales globales.

Analyser les impacts engendrés par le rythme, la nature (bénéfiques/nuisances), l'importance et la variabilité des actions de l'être humain sur l'environnement.

- Quelques exemples d'interactions entre les activités humaines et l'environnement, dont l'interaction être humain-biodiversité (de l'échelle d'un écosystème local et de sa dynamique jusqu'à celle de la planète).

Mettre en évidence des faits d'évolution des espèces et donner des arguments en faveur de quelques mécanismes de l'évolution.

- Apparition et disparition d'espèces au cours du temps (traces fossiles des premiers organismes vivants sur Terre).
- Maintien des formes aptes à se reproduire, hasard, sélection naturelle.



Kiwi austral, *Apteryx australis*, taxidermie
Coll. Elbeuf-sur-Seine, Fabrique des savoirs

Informations pratiques

FABRIQUE DES SAVOIRS

Entrée : 7, cours Gambetta – Elbeuf-sur-Seine

Renseignements : 02 32 96 30 40 – réservations en ligne publics3@musees-rouen-normandie.fr

Fermée les lundis – Musée/CIAP : ouvert tous les jours de 14h à 18h

SERVICE DES PUBLICS & CELLULE ÉDUCATIVE

Anouck Chaperon, médiatrice culturelle anouck.chaperon@metropole-rouen-normandie.fr

Natacha Petit, chargée de projets d'éducation artistique et culturelle pour tous les musées métropolitains Rouen Normandie natacha.petit@metropole-rouen-normandie.fr

Blandine Delasalle, professeure d'histoire-géographie, blandise-jeanne.delasalle@ac-normandie.fr

Delphine Sabel, professeure de lettres, delphine.gallais@ac-normandie.fr

Gilles Camus, professeur de SVT, gilles.camus@ac-normandie.fr

Pour tout projet pédagogique (sur rdv le mercredi de 14h à 16h), n'hésitez pas à contacter les enseignants-relais.



Reconstitution d'un dodo, 21^e siècle, Camille Renversade (né en 1983), Mousse polyuréthane, plume, résine,
Coll. Elbeuf-sur-Seine, Fabrique des savoirs

Disparu à la fin du 17^e siècle, le dodo est aujourd'hui l'emblème de l'île Maurice et le symbole des espèces éteintes à cause des humains. Son incapacité à voler a fait de lui une proie facile pour les colons européens débarqués sur l'île ; il a été chassé pour sa chair et ses œufs ont été dévorés par les animaux introduits par les bateaux.