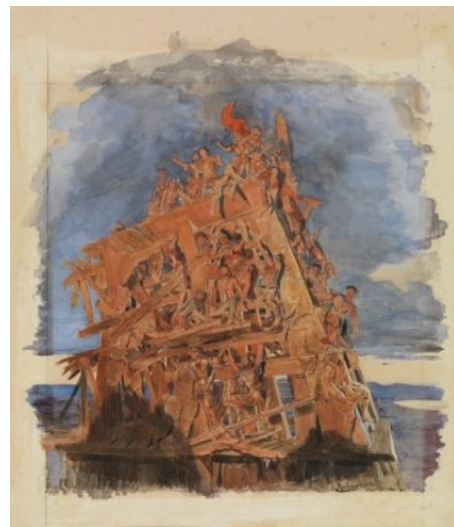




Dessiner Flaubert : Rochegrosse

**Propositions pédagogiques des professeurs relais
à destination des enseignants**



Dans le cadre de la saison *Le dessin à l'œuvre !* des musées de la Métropole Rouen Normandie, cette exposition présente des œuvres de Georges-Antoine Rochegrosse (1859-1938), illustrateur de *Salammbô* et de *La Tentation de saint Antoine* de Gustave Flaubert.

Objectifs des pistes pédagogiques : savoir décrire un dessin, utiliser un vocabulaire spécifique, s'exprimer face à une œuvre.

Avant la visite

Rochegrosse participe à l'Exposition universelle de Paris de 1889. Quel prix reçoit-il ? Qu'est-ce qu'une Exposition universelle ? Quels en sont les objectifs ?

- *Lien avec les programmes : histoire, première, chapitre 2. Permanences et mutations de la société française jusqu'en 1914, Point de passage et d'ouverture : Les Expositions universelles de 1889 et 1900.*

Pendant la visite

Le dessin, source d'inspiration

- À partir des dessins de l'exposition, décrivez l'héroïne.
- À partir d'une des représentations de Carthage, décrivez la ville.
- Imaginez un dialogue entre Flaubert et Rochegrosse. L'auteur de *Salammbô* a-t-il changé d'avis sur l'illustration ?
- *Homme à l'amphore et à la rose* : à votre avis, que peuvent dire ces femmes sur le personnage principal ?
- Imaginez un échange entre Salammbô et son père.

Décrire et analyser un dessin

- 1) Pour débiter l'activité, montrer un dessin de l'exposition sans donner d'informations, puis questionner les élèves : quel est le premier mot qui vous vient à l'esprit en regardant cette œuvre ? Quel titre donneriez-vous au dessin ?
- 2) Analyse pré-iconographique : il s'agit de présenter l'œuvre. Pour cela, utilisez la légende, le cartel.
 - Auteur (quelques éléments biographiques)
 - Titre de l'œuvre
 - Date de réalisation
 - Nature (fresque, sculpture, dessin, etc.)
 - Lieu de conservation
 - Matériaux et support
 - Technique : crayon, huile, acrylique, aquarelle, etc.
 - Dimensions (l'impact sera différent sur le spectateur)
 - Genre : abstrait, figuratif, paysage, portrait, etc.
- 3) Analyse iconographique (description de ce qui est représenté et des choix plastiques)
 - Que voyez-vous ? Qu'est-ce qui est représenté ?
 - Description des éléments, des motifs par plans
 - Couleurs : dominante chaude, froide, claire/sombre
 - Lumière : lumineux, sombre, clair/obscur
- 4) Exprimer son ressenti : quels sentiments se dégagent de ce dessin ? Donnez votre avis personnel et argumenté sur le dessin.

Après la visite :

En vous inspirant des dessins et des textes extraits de *À l'œuvre* d'Éric Laurent, proposez une illustration du pavillon et du cabinet de Croisset. Pour réaliser ce travail, vous devez utiliser un outil de dessin qui n'existait pas à l'époque de Rochegrosse.

Maison de Croisset

« C'est une maison ancienne, probablement bâtie dans la seconde moitié du XVII^e siècle. Posée au bord de la Seine, dont la séparent un chemin de halage, une grille et un jardin coupé par une allée, elle dresse sa longue façade blanche, haute d'un unique étage, au pied de coteaux verdoyants, sur les versants desquels alternent prairies et bosquets. Un tulipier en fleur, planté dans la pelouse, en occulte quelques fenêtres. Légèrement en saillie, deux ailes la flanquent de part et d'autre, chacune surmontée d'un toit pointu. Entre ceux-ci, brisant le pan d'ardoises des combles, d'où s'élancent deux chiens-assis, s'élève un large fronton, orné d'un bas-relief représentant Héraclès soutenant la voûte céleste, dont Athéna, dans son dos, l'aide à supporter le poids de la paume d'une main ; face à lui, rapportant les trois pommes d'or du jardin des Hespérides, se tient Atlas.

À droite de la demeure s'étend un petit verger, à demi dissimulé par un bosquet de peupliers, massés sur l'herbe grasse de la berge, que des coquelicots parsèment. À sa gauche, sous une terrasse bordée d'ifs, d'où part un étroit sentier menant à un petit rond-point occupé par un banc circulaire et une statue de Mercure, s'étire une avenue de tilleuls, au milieu de laquelle a été traînée une table. »

Incipit de *À l'œuvre* d'Éric Laurent.

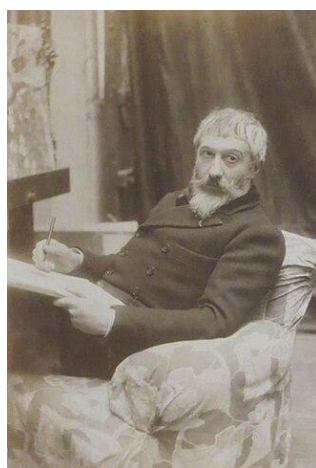
Pavillon de Croisset

« Au bout de l'avenue de tilleuls se dresse un pavillon dont une façade surplombe le chemin de halage. C'est une sorte de gloriette, bâtie dans une pierre ocre, légèrement grisillante, que coiffe un toit d'ardoise de forme pyramidale. Elle compte quatre fenêtres, hautes et larges, dont le châssis et l'huissierie, ainsi que les contrevents, sont de couleur turquoise – toutes sont grand ouvertes. Elles donnent sur une pièce, unique, qui n'excède pas vingt mètres carrés et dont les murs sont lambrissés de panneaux de bois, badigeonnés de blanc, aux moulures dorées. Deux étroites bibliothèques s'y adossent, de part et d'autre de la porte d'entrée. Un bureau d'acajou et trois fauteuils de style Empire, tapissés de drap rouge, en constituent tout le mobilier. »

Page 43, id.

[Lien utile :](#)

Fiche les mots du dessin-lexique, académie de Strasbourg : [Les mots du dessin lexique](#)



*Georges-Antoine Rochemousse
photographié par Henri Manuel*

INFORMATIONS PRATIQUES

Les musées sont fermés les : 1^{er} janvier, 1^{er} mai, 1^{er} et 11 novembre et 25 décembre.

MUSÉE FLAUBERT ET D'HISTOIRE DE LA MÉDECINE, ROUEN

Fermé les lundis

Entrée : 51 rue de Lecat

Accueil des groupes scolaires (25 personnes maximum) du mardi au samedi de 10h à 12h30 et de 14h à 18h

Téléphone : 02 76 30 39 90

PAVILLON FLAUBERT, CANTELEU

Fermé les lundis

Entrée : 18 quai Gustave-Flaubert

Accueil des groupes scolaires (25 personnes maximum) : de février à novembre, du mardi au samedi de 9h à 12h

Téléphone : 02 76 30 39 88

SERVICE DES PUBLICS

Manon Montier, médiatrice : Manon.MONTIER@metropole-rouen-normandie.fr

Natacha Petit, chargée de projets d'éducation artistique et culturelle

natacha.petit@metropole-rouen-normandie.fr

SERVICE ACTION ÉDUCATIVE

Pour tout projet pédagogique (sur rdv le mercredi de 14h à 16h), n'hésitez pas à contacter les enseignants relais :

Blandine Delasalle, professeure d'histoire-géographie, blandine-jeanne.delasalle@ac-normandie.fr

Delphine Sabel, professeure de lettres, delphine.gallais@ac-normandie.fr

Gilles Camus, professeur de SVT, gilles.camus@ac-normandie.fr